

Manual de servicio de Dell™ Inspiron™ N7010

[Antes de comenzar](#)

[Batería](#)

[Unidad óptica](#)

[Cubierta del módulo](#)

[Módulos de memoria](#)

[Unidad de disco duro](#)

[Teclado](#)

[Reposamanos](#)

[Panel del botón de encendido](#)

[Batería de tipo botón](#)

[Panel de indicadores luminosos de estado](#)

[Minitarjeta inalámbrica](#)

[Tarjeta interna con tecnología inalámbrica Bluetooth®](#)

[Ventilador del procesador](#)

[Altavoces](#)

[Ensamblaje del altavoz de tonos graves](#)

[Pantalla](#)

[Módulo de la cámara](#)

[Cubierta intermedia](#)

[Placa de E/S](#)

[Placa base](#)

[Disipador de calor del procesador](#)


[Módulo del procesador](#)


[Tarjeta dependiente](#)


[Conector del adaptador de CA](#)

[Actualización del BIOS](#)

Notas, precauciones y advertencias

 **NOTA:** una NOTA proporciona información importante que le ayuda a utilizar su equipo de la mejor manera posible.

 **PRECAUCIÓN:** una PRECAUCIÓN indica la posibilidad de daños en el hardware o pérdida de datos, y le explica cómo evitar el problema.

 **ADVERTENCIA:** un mensaje de ADVERTENCIA indica el riesgo de daños materiales, lesiones o incluso la muerte.

La información contenida en este documento puede modificarse sin aviso previo.
© 2010 Dell Inc. Todos los derechos reservados.

Queda estrictamente prohibida la reproducción de este material en cualquier forma sin la autorización por escrito de Dell Inc.

Marcas comerciales utilizadas en este texto: *Dell*, el logotipo de *DELL* e *Inspiron* son marcas comerciales de Dell Inc.; *Bluetooth* es una marca comercial registrada propiedad de Bluetooth SIG, Inc. que Dell utiliza bajo licencia; *Microsoft*, *Windows*, *Windows Vista* y el logotipo del botón de inicio de *Windows Vista* son marcas comerciales o marcas comerciales registradas de Microsoft Corporation en los Estados Unidos o en otros países.

Este documento puede incluir otras marcas y nombres comerciales para referirse a las entidades que son propietarias de los mismos o a sus productos. Dell Inc. renuncia a cualquier interés sobre la propiedad de marcas y nombres comerciales que no sean los suyos.

Modelo reglamentario: serie P08E
Tipo reglamentario: P08E001

Marzo de 2010 Rev. A00

[Regresar a la página de contenido](#)

Conector del adaptador de CA

Manual de servicio de Dell™ Inspiron™ N7010

- [Extracción del conector del adaptador de CA](#)
- [Colocación del conector del adaptador de CA](#)

⚠ ADVERTENCIA: antes de manipular el interior del equipo, siga las instrucciones de seguridad que se entregan con él. Para obtener información adicional sobre prácticas recomendadas de seguridad, visite la página de inicio sobre el cumplimiento de normativas en www.dell.com/regulatory_compliance.

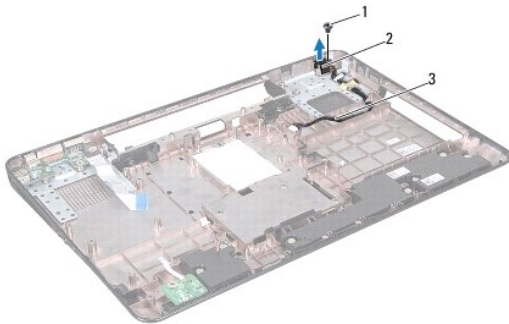
⚠ PRECAUCIÓN: sólo un técnico certificado debe realizar reparaciones en el equipo. La garantía no cubre los daños por reparaciones no autorizadas por Dell™.

⚠ PRECAUCIÓN: para evitar descargas electrostáticas, toque tierra mediante el uso de una muñequera de conexión a tierra o toque periódicamente una superficie metálica no pintada (por ejemplo, un conector del equipo).

⚠ PRECAUCIÓN: para evitar daños en la placa base, extraiga la batería principal (consulte el apartado [Extracción de la batería](#)) antes de manipular el interior del equipo.

Extracción del conector del adaptador de CA

1. Siga las instrucciones del apartado [Antes de comenzar](#).
2. Extraiga la batería (consulte el apartado [Extracción de la batería](#)).
3. Siga las instrucciones del [paso 3](#) al [paso 17](#) del apartado [Extracción de la placa base](#).
4. Retire el ensamblaje de la pantalla (consulte el apartado [Extracción del ensamblaje de la pantalla](#)).
5. Retire la cubierta intermedia (consulte [Extracción de la cubierta intermedia](#)).
6. Extraiga la tarjeta dependiente (consulte el apartado [Extracción de la tarjeta dependiente](#)).
7. Quite el tornillo que fija el conector del adaptador de CA a la base del equipo.
8. Anote el enrutamiento del cable del conector del adaptador de CA y levante el conector del adaptador de CA de la base del equipo.



1	Tornillo	2	Conector del adaptador de CA
3	Cable del conector del adaptador de CA		

Colocación del conector del adaptador de CA

1. Siga las instrucciones del apartado [Antes de comenzar](#).
2. Guíe el cable del conector del adaptador de CA y coloque el conector en la base del equipo.

3. Vuelva a colocar el tornillo que fija el conector del adaptador de CA a la base del equipo.
4. Vuelva a colocar la tarjeta dependiente (consulte el apartado [Colocación de la tarjeta dependiente](#)).
5. Coloque la cubierta intermedia (consulte [Colocación de la cubierta intermedia](#)).
6. Vuelva a colocar el ensamblaje de la pantalla (consulte [Colocación del ensamblaje de la pantalla](#)).
7. Siga las instrucciones del [paso 7](#) al [paso 22](#) del apartado [Colocación de la placa base](#).
8. Coloque de nuevo la batería (consulte la [Colocación de la batería](#)).

 **PRECAUCIÓN:** antes de encender el equipo, vuelva a colocar todos los tornillos y asegúrese de que no queda ninguno perdido dentro del equipo. Si no lo hace, el equipo podría llegar a estropearse.

[Regresar a la página de contenido](#)

[Regresar a la página de contenido](#)

Batería

Manual de servicio de Dell™ Inspiron™ N7010

- [Extracción de la batería](#)
- [Colocación de la batería](#)

⚠ ADVERTENCIA: antes de manipular el interior del equipo, siga las instrucciones de seguridad que se entregan con él. Para obtener información adicional sobre prácticas recomendadas de seguridad, visite la página de inicio sobre el cumplimiento de normativas en www.dell.com/regulatory_compliance.

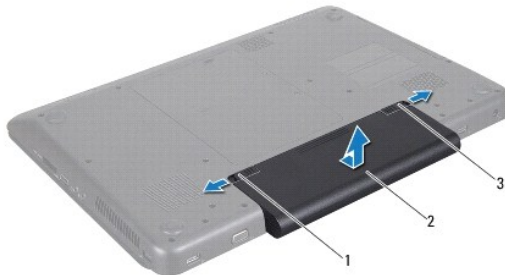
⚠ PRECAUCIÓN: sólo un técnico certificado debe realizar reparaciones en el equipo. La garantía no cubre los daños por reparaciones no autorizadas por Dell™.

⚠ PRECAUCIÓN: para evitar descargas electrostáticas, toque tierra mediante el uso de una muñequera de conexión a tierra o toque periódicamente una superficie metálica no pintada (por ejemplo, un conector del equipo).

⚠ PRECAUCIÓN: para evitar que se produzcan daños en el equipo, utilice únicamente la batería diseñada específicamente para este equipo Dell. No utilice baterías diseñadas para otros equipos Dell.

Extracción de la batería

1. Siga las instrucciones del apartado [Antes de comenzar](#).
2. Apague el equipo y dele la vuelta.
3. Deslice el pasador de bloqueo de la batería para desbloquearlo.
4. Deslice el pasador de liberación de la batería a un lado.
5. Gire y levante la batería para sacarla de su compartimento.



1	Pestillo de bloqueo de la batería	2	Batería
3	Pestillo de liberación de la batería		

Colocación de la batería

1. Siga las instrucciones del apartado [Antes de comenzar](#).
2. Alinee las ranuras de la batería con las lengüetas del compartimento de la batería.
3. Inserte la batería en su compartimento hasta que se asiente en su lugar.
4. Deslice el pestillo de bloqueo de la batería para bloquearla.

[Regresar a la página de contenido](#)

[Regresar a la página de contenido](#)

Antes de comenzar

Manual de servicio de Dell™ Inspiron™ N7010

- [Herramientas recomendadas](#)
- [Apagado del equipo](#)
- [Antes de trabajar en el interior de su equipo](#)

En este manual se describen las instrucciones para extraer e instalar componentes del equipo. A menos que se señale lo contrario, cada procedimiento asume que existen las siguientes condiciones:

- 1 Ha realizado los pasos descritos en [Apagado del equipo](#) y en [Antes de trabajar en el interior de su equipo](#).
- 1 Ha leído la información sobre seguridad que se incluye con el equipo.
- 1 Un componente se puede reemplazar o, si se adquiere por separado, instalar realizando el procedimiento de extracción en el orden inverso.

Herramientas recomendadas

Los procedimientos de este documento podrían requerir el uso de las siguientes herramientas:

- 1 Destornillador plano pequeño
- 1 Destornillador Phillips
- 1 Instrumento de plástico acabado en punta
- 1 Programa de actualización ejecutable del BIOS disponible en support.dell.com

Apagado del equipo

 **PRECAUCIÓN:** para evitar la pérdida de datos, guarde todos los archivos que tenga abiertos y ciérrelos, y salga de todos los programas antes de apagar el equipo.


1. Guarde y cierre todos los archivos abiertos y salga de todos los programas activos.

2. Apague el sistema operativo:

Windows Vista®:

Haga clic en **Inicio** , haga clic en la flecha , y, a continuación, en **Apagar**.


Windows® 7:

Haga clic en **Iniciar**  y en **Apagar**.


3. Asegúrese de que el equipo esté apagado. Si el equipo no se ha apagado automáticamente al cerrar el sistema operativo, mantenga presionado el botón de encendido hasta que se apague el equipo.


Antes de trabajar en el interior de su equipo

Aplique las siguientes pautas de seguridad para proteger el equipo contra posibles daños y garantizar su propia seguridad personal.

 **ADVERTENCIA:** antes de manipular el interior del equipo, siga las instrucciones de seguridad que se entregan con él. Para obtener información adicional sobre prácticas recomendadas de seguridad, visite la página de inicio sobre el cumplimiento de normativas en www.dell.com/regulatory_compliance.

 **PRECAUCIÓN:** sólo un técnico certificado debe realizar reparaciones en el equipo. La garantía no cubre los daños por reparaciones no autorizadas por Dell.

 **PRECAUCIÓN:** manipule los componentes y las tarjetas con cuidado. No toque los componentes o contactos ubicados en una tarjeta. Sostenga las tarjetas por sus bordes o por su soporte metálico de montaje. Sujete un componente, como un procesador, por sus bordes y no por sus patas.

 **PRECAUCIÓN:** al desconectar un cable, tire de su conector o de la lengüeta, no tire directamente del cable. Algunos cables tienen conectores con lengüetas de bloqueo; si va a desconectar un cable de este tipo, antes presione las lengüetas de bloqueo. Cuando separe conectores, manténgalos alineados para evitar doblar las patas de conexión. Además, antes de conectar un cable, asegúrese de que los dos conectores estén orientados y alineados correctamente.

△ **PRECAUCIÓN:** para evitar daños en el equipo, realice los pasos siguientes antes de comenzar a trabajar dentro de él.

1. Asegúrese de que la superficie de trabajo sea llana y esté limpia para evitar que se raye la cubierta del equipo.
2. Apague el equipo (consulte [Apagado del equipo](#)) y todos los dispositivos conectados.

△ **PRECAUCIÓN:** para desenchufar un cable de red, desconéctelo primero del equipo y, después, del dispositivo de red.

3. Desconecte todos los cables telefónicos o de red del equipo.
4. Presione y expulse las tarjetas instaladas del lector de tarjetas multimedia 7 en 1.
5. Desconecte el equipo y todos los dispositivos conectados de sus enchufes eléctricos.
6. Desconecte todos los dispositivos conectados al equipo.

△ **PRECAUCIÓN:** para evitar daños en la placa base, retire la batería principal (consulte el apartado [Extracción de la batería](#)) antes de manipular el interior del equipo.

7. Extraiga la batería (consulte el apartado [Extracción de la batería](#)).
8. Déle la vuelta al equipo, abra la pantalla y, a continuación, pulse el botón de alimentación para conectar a tierra la placa base.


[Regresar a la página de contenido](#)

[Regresar a la página de contenido](#)

Actualización del BIOS

Manual de servicio de Dell™ Inspiron™ N7010

1. Encienda el equipo.
2. Vaya a support.dell.com/support/downloads.
3. Haga clic en **Select Model** (Seleccionar modelo).
4. Busque el archivo de actualización del BIOS de su equipo:


 **NOTA:** la etiqueta de servicio del equipo se encuentra en la parte inferior de éste.

Si tiene la etiqueta de servicio del equipo:

- a. Haga clic en **Enter a Service Tag** (Introducir una etiqueta de servicio).
- b. Introduzca la etiqueta de servicio de su equipo en el campo **Enter a service tag:** (Introducir una etiqueta de servicio:), haga clic en **Go** (Ir) y vaya al [paso 5](#).

Si no tiene la etiqueta de servicio del equipo:

- a. Seleccione el tipo de producto en la lista **Select Your Product Family** (Seleccione su familia de productos).
- b. Seleccione la marca de producto en la lista **Select Your Product Line** (Seleccione su línea de productos).
- c. Seleccione el número de modelo de producto en la lista **Select Your Product Model** (Seleccione su modelo de producto).

 **NOTA:** si ha seleccionado un modelo diferente y quiere empezar de nuevo, haga clic en **Start Over** (Empezar de nuevo) en la parte superior derecha del menú.

- d. Haga clic en **Confirm** (Confirmar).
5. En la pantalla aparecerá una lista de resultados. Haga clic en **BIOS**.
 6. Haga clic en **Download Now** (Descargar ahora) para descargar el archivo. A continuación, aparece la ventana **File Download** (Descargar archivo).
 7. Haga clic en **Save** (Guardar) para guardar el archivo en su escritorio. El archivo se descarga en el escritorio.
 8. Cuando aparezca la ventana **Download Complete** (Descarga completada) haga clic en **Close** (Cerrar). El icono del archivo aparecerá en el escritorio con el mismo nombre que el archivo de actualización de BIOS descargado.
 9. Haga doble clic en el icono del archivo en el escritorio y siga las instrucciones que se muestran en pantalla.

[Regresar a la página de contenido](#)

[Regresar a la página de contenido](#)

Tarjeta interna con tecnología inalámbrica Bluetooth®

Manual de servicio de Dell™ Inspiron™ N7010

- [Extracción de la tarjeta Bluetooth](#)
- [Colocación de la tarjeta Bluetooth](#)

⚠ ADVERTENCIA: antes de manipular el interior del equipo, siga las instrucciones de seguridad que se entregan con él. Para obtener información adicional sobre prácticas recomendadas de seguridad, visite la página de inicio sobre el cumplimiento de normativas en www.dell.com/regulatory_compliance.

⚠ PRECAUCIÓN: sólo un técnico certificado debe realizar reparaciones en el equipo. La garantía no cubre los daños por reparaciones no autorizadas por Dell™.

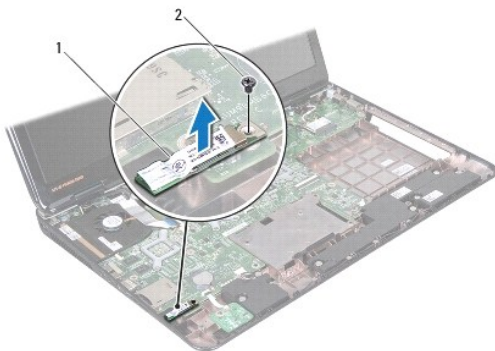
⚠ PRECAUCIÓN: para evitar descargas electrostáticas, toque tierra mediante el uso de una muñequera de conexión a tierra o toque periódicamente una superficie metálica no pintada (por ejemplo, un conector del equipo).

⚠ PRECAUCIÓN: para evitar daños en la placa base, extraiga la batería principal (consulte el apartado [Extracción de la batería](#)) antes de manipular el interior del equipo.

Si con el equipo ha solicitado una tarjeta con tecnología inalámbrica Bluetooth, ésta ya estará instalada.

Extracción de la tarjeta Bluetooth

1. Siga las instrucciones del apartado [Antes de comenzar](#).
2. Extraiga la batería (consulte el apartado [Extracción de la batería](#)).
3. Retire la cubierta del módulo (consulte [Extracción de la cubierta del módulo](#)).
4. Extraiga la unidad óptica (consulte el apartado [Extracción de la unidad óptica](#)).
5. Siga las instrucciones del [paso 4](#) al [paso 6](#) del apartado [Extracción de la unidad de disco duro](#).
6. Saque el teclado (consulte el apartado [Extracción del teclado](#)).
7. Extraiga el reposamanos (consulte [Extracción del reposamanos](#)).
8. Quite el tornillo que fija la tarjeta Bluetooth a la placa base.
9. Levante la tarjeta Bluetooth para sacarla del conector de la placa base.



1	Tarjeta Bluetooth	2	Tornillo
---	-------------------	---	----------

Colocación de la tarjeta Bluetooth

1. Siga las instrucciones del apartado [Antes de comenzar](#).
2. Alinee el conector de la tarjeta Bluetooth con el conector de la placa base y presione la tarjeta Bluetooth hasta que esté completamente insertada.
3. Vuelva a colocar el tornillo que fija la tarjeta Bluetooth a la placa base.
4. Vuelva a colocar el reposamanos (consulte el apartado [Colocación del reposamanos](#)).
5. Vuelva a colocar el teclado (consulte el apartado [Colocación del teclado](#)).
6. Vuelva a colocar la unidad óptica (consulte el apartado [Colocación de la unidad óptica](#)).
7. Siga las instrucciones del [paso 5](#) al [paso 7](#) del apartado [Colocación de la unidad de disco duro](#).
8. Vuelva a colocar la cubierta del módulo (consulte [Colocación de la cubierta del módulo](#)).
9. Coloque de nuevo la batería (consulte la [Colocación de la batería](#)).



PRECAUCIÓN: antes de encender el equipo, vuelva a colocar todos los tornillos y asegúrese de que no queda ninguno perdido dentro del equipo. Si no lo hace, el equipo podría llegar a estropearse.

[Regresar a la página de contenido](#)

[Regresar a la página de contenido](#)

Módulo de la cámara

Manual de servicio de Dell™ Inspiron™ N7010

- [Retirada del módulo de la cámara](#)
- [Colocación del módulo de la cámara](#)

⚠ ADVERTENCIA: antes de manipular el interior del equipo, siga las instrucciones de seguridad que se entregan con él. Para obtener información adicional sobre prácticas recomendadas de seguridad, visite la página de inicio sobre el cumplimiento de normativas en www.dell.com/regulatory_compliance.

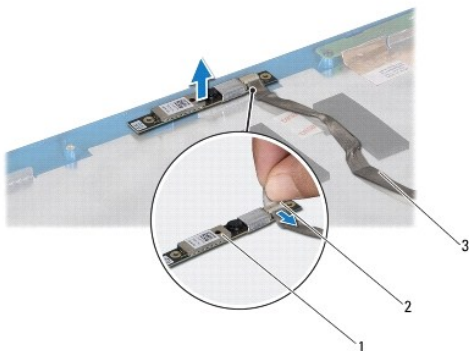
⚠ PRECAUCIÓN: sólo un técnico certificado debe realizar reparaciones en el equipo. La garantía no cubre los daños por reparaciones no autorizadas por Dell™.

⚠ PRECAUCIÓN: para evitar descargas electrostáticas, toque tierra mediante el uso de una muñequera de conexión a tierra o toque periódicamente una superficie metálica no pintada (por ejemplo, un conector del equipo).

⚠ PRECAUCIÓN: para evitar daños en la placa base, extraiga la batería principal (consulte el apartado [Extracción de la batería](#)) antes de manipular el interior del equipo.

Retirada del módulo de la cámara


1. Siga las instrucciones del apartado [Antes de comenzar](#).
2. Extraiga la batería (consulte el apartado [Extracción de la batería](#)).
3. Retire la cubierta del módulo (consulte [Extracción de la cubierta del módulo](#)).
4. Siga las instrucciones del [paso 4](#) al [paso 6](#) del apartado [Extracción de la unidad de disco duro](#).
5. Extraiga la unidad óptica (consulte [Extracción de la unidad óptica](#)).
6. Saque el teclado (consulte el apartado [Extracción del teclado](#)).
7. Extraiga el reposamanos (consulte [Extracción del reposamanos](#)).
8. Extraiga el ensamblaje de la pantalla (consulte el apartado [Extracción del ensamblaje de la pantalla](#)).
9. Retire el embellecedor de la pantalla (consulte el apartado [Extracción del embellecedor de la pantalla](#)).
10. Extraiga el panel de la pantalla (consulte el apartado [Extracción del panel de la pantalla](#)).
11. Levante con cuidado el módulo de la cámara de la cubierta de la pantalla.
12. Extraiga la cinta que fija el cable de la cámara al módulo de la misma.
13. Desconecte el cable de la cámara del módulo de la cámara.



1	Módulo de la cámara	2	Cinta
3	Cable de la cámara		

Colocación del módulo de la cámara

1. Siga las instrucciones del apartado [Antes de comenzar](#).
2. Conecte el cable de la cámara al conector del módulo de la cámara.
3. Vuelva a colocar la cinta para fijar el cable de la cámara al módulo de la misma.
4. Use las marcas de alineación para colocar el módulo de la cámara en la cubierta de la pantalla.
5. Presione el módulo de la cámara para fijarlo a la cubierta de la pantalla.
6. Vuelva a colocar el panel de la pantalla (consulte el apartado [Colocación del panel de la pantalla](#)).
7. Vuelva a colocar el embellecedor de la pantalla (consulte el apartado [Colocación del embellecedor de la pantalla](#)).
8. Vuelva a colocar el ensamblaje de la pantalla (consulte [Colocación del ensamblaje de la pantalla](#)).
9. Vuelva a colocar el reposamanos (consulte el apartado [Colocación del reposamanos](#)).
10. Vuelva a colocar el teclado (consulte el apartado [Colocación del teclado](#)).
11. Vuelva a colocar la unidad óptica (consulte el apartado [Colocación de la unidad óptica](#)).
12. Siga las instrucciones del [paso 5](#) al [paso 7](#) del apartado [Colocación de la unidad de disco duro](#).
13. Vuelva a colocar la cubierta del módulo (consulte [Colocación de la cubierta del módulo](#)).
14. Coloque de nuevo la batería (consulte la [Colocación de la batería](#)).

 **PRECAUCIÓN:** antes de encender el equipo, vuelva a colocar todos los tornillos y asegúrese de que no queda ninguno perdido dentro del equipo. Si no lo hace, el equipo podría llegar a estropearse.

[Regresar a la página de contenido](#)

[Regresar a la página de contenido](#)

Batería de tipo botón

Manual de servicio de Dell™ Inspiron™ N7010

- [Extracción de la batería de tipo botón](#)
- [Colocación de la batería de tipo botón](#)

⚠ ADVERTENCIA: antes de manipular el interior del equipo, siga las instrucciones de seguridad que se entregan con él. Para obtener información adicional sobre prácticas recomendadas de seguridad, visite la página de inicio sobre el cumplimiento de normativas en www.dell.com/regulatory_compliance.

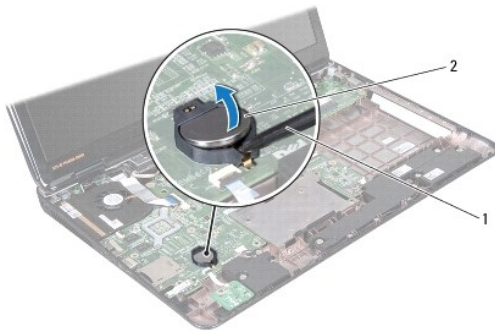
⚠ PRECAUCIÓN: sólo un técnico certificado debe realizar reparaciones en el equipo. La garantía no cubre los daños por reparaciones no autorizadas por Dell™.

⚠ PRECAUCIÓN: para evitar descargas electrostáticas, toque tierra mediante el uso de una muñequera de conexión a tierra o toque periódicamente una superficie metálica no pintada (por ejemplo, un conector del equipo).

⚠ PRECAUCIÓN: para evitar daños en la placa base, extraiga la batería principal (consulte el apartado [Extracción de la batería](#)) antes de manipular el interior del equipo.

Extracción de la batería de tipo botón

1. Siga las instrucciones del apartado [Antes de comenzar](#).
2. Extraiga la batería (consulte el apartado [Extracción de la batería](#)).
3. Retire la cubierta del módulo (consulte [Extracción de la cubierta del módulo](#)).
4. Siga las instrucciones del [paso 4](#) al [paso 6](#) del apartado [Extracción de la unidad de disco duro](#).
5. Extraiga la unidad óptica (consulte el apartado [Extracción de la unidad óptica](#)).
6. Saque el teclado (consulte el apartado [Extracción del teclado](#)).
7. Extraiga el reposamanos (consulte [Extracción del reposamanos](#)).
8. Utilice un instrumento de plástico acabado en punta para hacer palanca y sacar la batería de tipo botón de la ranura de la placa base.




1	Instrumento de plástico acabado en punta	2	Batería de tipo botón
---	--	---	-----------------------

Colocación de la batería de tipo botón

1. Siga las instrucciones del apartado [Antes de comenzar](#).
2. Coloque la batería de tipo botón con el lado positivo hacia arriba.
3. Deslice la batería en la ranura y presiónela suavemente hasta que encaje en su sitio.

4. Vuelva a colocar el reposamanos (consulte el apartado [Colocación del reposamanos](#)).
5. Vuelva a colocar el teclado (consulte el apartado [Colocación del teclado](#)).
6. Vuelva a colocar la unidad óptica (consulte el apartado [Colocación de la unidad óptica](#)).
7. Siga las instrucciones del [paso 5](#) al [paso 7](#) del apartado [Colocación de la unidad de disco duro](#).
8. Vuelva a colocar la cubierta del módulo (consulte [Colocación de la cubierta del módulo](#)).
9. Coloque de nuevo la batería (consulte la [Colocación de la batería](#)).

 **PRECAUCIÓN:** antes de encender el equipo, vuelva a colocar todos los tornillos y asegúrese de que no queda ninguno perdido dentro del equipo. Si no lo hace, el equipo podría llegar a estropearse.

[Regresar a la página de contenido](#)

[Regresar a la página de contenido](#)

Cubierta del módulo

Manual de servicio de Dell™ Inspiron™ N7010

- [Extracción de la cubierta del módulo](#)
- [Colocación de la cubierta del módulo](#)

⚠ ADVERTENCIA: antes de manipular el interior del equipo, siga las instrucciones de seguridad que se entregan con él. Para obtener información adicional sobre prácticas recomendadas de seguridad, visite la página de inicio sobre el cumplimiento de normativas en www.dell.com/regulatory_compliance.

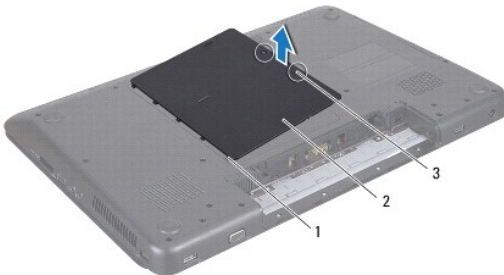
⚠ PRECAUCIÓN: sólo un técnico certificado debe realizar reparaciones en el equipo. La garantía no cubre los daños por reparaciones no autorizadas por Dell™.

⚠ PRECAUCIÓN: para evitar descargas electrostáticas, toque tierra mediante el uso de una muñequera de conexión a tierra o toque periódicamente una superficie metálica no pintada (por ejemplo, un conector del equipo).

⚠ PRECAUCIÓN: para evitar daños en la placa base, extraiga la batería principal (consulte el apartado [Extracción de la batería](#)) antes de manipular el interior del equipo.

Extracción de la cubierta del módulo

1. Siga las instrucciones del apartado [Antes de comenzar](#).
2. Extraiga la batería (consulte el apartado [Extracción de la batería](#)).
3. Afloje los dos tornillos cautivos que fijan la cubierta del módulo a la base del equipo.
4. Levante la cubierta del módulo con los dedos y libere las lengüetas de las ranuras de la base del equipo.
5. Levante la cubierta del módulo para separarla de la base del equipo.



1	Lengüetas de la cubierta del módulo (5)	2	Cubierta del módulo
3	Tornillos de sujeción (2)		

Colocación de la cubierta del módulo

1. Siga las instrucciones del apartado [Antes de comenzar](#).
2. Deslice las lengüetas de la cubierta del módulo en las ranuras de la base del equipo y encaje con cuidado la cubierta del módulo en su sitio.
3. Apriete los dos tornillos cautivos que fijan la cubierta del módulo a la base del equipo.
4. Coloque de nuevo la batería (consulte la [Colocación de la batería](#)).

⚠ PRECAUCIÓN: antes de encender el equipo, vuelva a colocar todos los tornillos y asegúrese de que no queda ninguno perdido dentro del equipo. Si no lo hace, el equipo podría llegar a estropearse.

[Regresar a la página de contenido](#)

[Regresar a la página de contenido](#)

Módulo del procesador

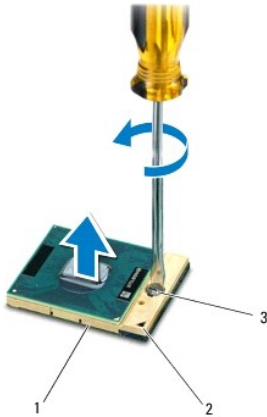
Manual de servicio de Dell™ Inspiron™ N7010

- [Extracción del módulo del procesador](#)
- [Colocación del módulo del procesador](#)

- ⚠ ADVERTENCIA:** antes de manipular el interior del equipo, siga las instrucciones de seguridad que se entregan con él. Para obtener información adicional sobre prácticas recomendadas de seguridad, visite la página de inicio sobre el cumplimiento de normativas en www.dell.com/regulatory_compliance.
- ⚠ PRECAUCIÓN:** sólo un técnico certificado debe realizar reparaciones en el equipo. La garantía no cubre los daños por reparaciones no autorizadas por Dell™.
- ⚠ PRECAUCIÓN:** para evitar descargas electrostáticas, toque tierra mediante el uso de una muñequera de conexión a tierra o toque periódicamente una superficie metálica no pintada (por ejemplo, un conector del equipo).
- ⚠ PRECAUCIÓN:** para evitar daños en la placa base, extraiga la batería principal (consulte el apartado [Extracción de la batería](#)) antes de manipular el interior del equipo.

Extracción del módulo del procesador

1. Siga las instrucciones del apartado [Antes de comenzar](#).
 2. Extraiga la batería (consulte el apartado [Extracción de la batería](#)).
 3. Siga las instrucciones del [paso 3](#) al [paso 18](#) del apartado [Extracción de la placa base](#).
 4. Extraiga el disipador de calor del procesador (consulte el apartado [Extracción del disipador de calor del procesador](#)).
- ⚠ PRECAUCIÓN:** para impedir el contacto intermitente entre el tornillo de leva del zócalo ZIF y el módulo del procesador al extraerlo o volverlo a colocar, presione suavemente el centro del módulo del procesador mientras gira el tornillo de leva.
- ⚠ PRECAUCIÓN:** para evitar daños en el procesador, coloque el destornillador en perpendicular al procesador cuando desatornille el tornillo de leva.
5. Para aflojar el zócalo ZIF, utilice un destornillador pequeño de punta plana y gire el tornillo de leva del zócalo ZIF en contra de las manecillas del reloj hasta que llegue al tope.




1	Zócalo ZIF	2	Esquina de la patilla 1
3	Tornillo de leva del zócalo ZIF		

- ⚠ PRECAUCIÓN:** para garantizar la máxima refrigeración del módulo del procesador, no toque las zonas de transferencia del calor del disipador de calor del procesador. la grasa de su piel puede reducir la capacidad de transferencia de calor de las almohadillas térmicas.


 **PRECAUCIÓN:** cuando extraiga el módulo del procesador, tire de él hacia arriba. Tenga cuidado de no doblar las patas del módulo del procesador.

6. Levante el módulo del procesador para sacarlo del zócalo ZIF.
-

Colocación del módulo del procesador

 **NOTA:** si va a instalar un nuevo módulo del procesador, recibirá un nuevo ensamblaje de refrigeración con una almohadilla térmica adherida, o bien recibirá una nueva almohadilla térmica junto con documentación en la que se muestra cómo se debe instalar correctamente.

1. Siga las instrucciones del apartado [Antes de comenzar](#).
2. Alinee la esquina de la pata 1 del módulo del procesador con la esquina de la pata 1 del zócalo ZIF y, a continuación, coloque el módulo del procesador.

 **NOTA:** la esquina de la pata 1 del módulo del procesador tiene un triángulo que debe alinearse con el triángulo de la esquina de la pata 1 del zócalo ZIF.

Cuando el módulo del procesador está correctamente insertado, las cuatro esquinas están alineadas a la misma altura. Si una o más de las esquinas del módulo están más elevadas que las demás, significa que el módulo no está colocado correctamente.

 **PRECAUCIÓN:** para evitar daños en el módulo del procesador, coloque el destornillador en perpendicular al módulo del procesador cuando desatornille el tornillo de leva.

3. Gire el tornillo de leva en el sentido de las manecillas del reloj para apretar el zócalo ZIF y fijar el módulo del procesador a la placa base.
4. Vuelva a colocar el disipador de calor del procesador (consulte el apartado [Colocación del disipador de calor del procesador](#)).
5. Siga las instrucciones del [paso 6](#) al [paso 22](#) del apartado [Colocación de la placa base](#).
6. Coloque de nuevo la batería (consulte la [Colocación de la batería](#)).

 **PRECAUCIÓN:** antes de encender el equipo, vuelva a colocar todos los tornillos y asegúrese de que no queda ninguno perdido dentro del equipo. Si no lo hace, el equipo podría llegar a estropearse.

[Regresar a la página de contenido](#)

[Regresar a la página de contenido](#)

Disipador de calor del procesador

Manual de servicio de Dell™ Inspiron™ N7010

- [Extracción del disipador de calor del procesador](#)
- [Colocación del disipador de calor del procesador](#)

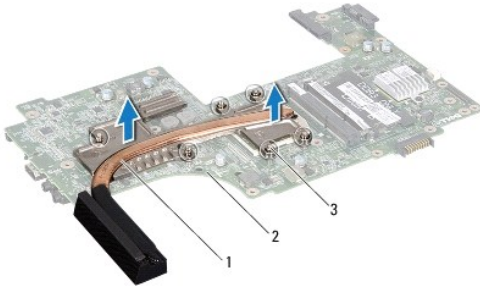
- ⚠ **ADVERTENCIA:** antes de manipular el interior del equipo, siga las instrucciones de seguridad que se entregan con él. Para obtener información adicional sobre prácticas recomendadas de seguridad, visite la página de inicio sobre el cumplimiento de normativas en www.dell.com/regulatory_compliance.
- ⚠ **ADVERTENCIA:** si saca el disipador de calor del procesador del equipo cuando está caliente, no toque la carcasa de metal del procesador.
- ⚠ **PRECAUCIÓN:** sólo un técnico certificado debe realizar reparaciones en el equipo. La garantía no cubre los daños por reparaciones no autorizadas por Dell™.
- ⚠ **PRECAUCIÓN:** para evitar descargas electrostáticas, toque tierra mediante el uso de una muñequera de conexión a tierra o toque periódicamente una superficie metálica no pintada (por ejemplo, un conector del equipo).
- ⚠ **PRECAUCIÓN:** para evitar daños en la placa base, extraiga la batería principal (consulte el apartado [Extracción de la batería](#)) antes de manipular el interior del equipo.

Extracción del disipador de calor del procesador

1. Siga las instrucciones del apartado [Antes de comenzar](#).
2. Extraiga la batería (consulte el apartado [Extracción de la batería](#)).
3. Siga las instrucciones del [paso 3](#) al [paso 18](#) del apartado [Extracción de la placa base](#).
4. Afloje en orden secuencial los tornillos cautivos que fijan el disipador de calor del procesador a la placa base (indicado en el disipador de calor del procesador).

🔍 **NOTA:** el aspecto y el número de tornillos del disipador de calor del procesador puede variar según el modelo del equipo.

5. Levante el disipador de calor del procesador para separarlo de la placa base.




1	Disipador de calor del procesador	2	Tarjeta del sistema
3	Tornillos cautivos (6)		

Colocación del disipador de calor del procesador

- 🔍 **NOTA:** la almohadilla térmica original puede reutilizarse si el procesador original y el disipador de calor se vuelven a instalar al mismo tiempo. Si se vuelve a colocar el procesador o el disipador de calor, utilice la placa térmica del kit para asegurarse de que se consigue la conductividad térmica.
- 🔍 **NOTA:** en este procedimiento se supone que ya se ha extraído el disipador de calor del procesador y que está listo para colocarlo.


1. Siga las instrucciones del apartado [Antes de comenzar](#).

2. Alinee los tornillos cautivos del disipador de calor del procesador con los orificios para tornillos de la placa base y apriételos en orden secuencial (según lo indicado en el disipador de calor del procesador).

 **NOTA:** el aspecto y el número de tornillos del disipador de calor del procesador puede variar según el modelo del equipo.

3. Siga las instrucciones del [paso 6](#) al [paso 22](#) del apartado [Colocación de la placa base](#).

4. Coloque de nuevo la batería (consulte la [Colocación de la batería](#)).

 **PRECAUCIÓN:** antes de encender el equipo, vuelva a colocar todos los tornillos y asegúrese de que no queda ninguno perdido dentro del equipo. Si no lo hace, el equipo podría llegar a estropearse.

[Regresar a la página de contenido](#)

[Regresar a la página de contenido](#)

Tarjeta dependiente

Manual de servicio de Dell™ Inspiron™ N7010

- [Extracción de la tarjeta dependiente](#)
- [Colocación de la tarjeta dependiente](#)

⚠ ADVERTENCIA: antes de manipular el interior del equipo, siga las instrucciones de seguridad que se entregan con él. Para obtener información adicional sobre prácticas recomendadas de seguridad, visite la página de inicio sobre el cumplimiento de normativas en www.dell.com/regulatory_compliance.

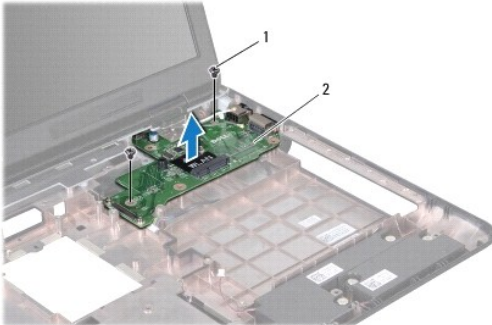
⚠ PRECAUCIÓN: sólo un técnico certificado debe realizar reparaciones en el equipo. La garantía no cubre los daños por reparaciones no autorizadas por Dell™.

⚠ PRECAUCIÓN: para evitar descargas electrostáticas, toque tierra mediante el uso de una muñequera de conexión a tierra o toque periódicamente una superficie metálica no pintada (por ejemplo, un conector del equipo).

⚠ PRECAUCIÓN: para evitar daños en la placa base, extraiga la batería principal (consulte el apartado [Extracción de la batería](#)) antes de manipular el interior del equipo.

Extracción de la tarjeta dependiente

1. Siga las instrucciones que se describen en [Antes de comenzar](#).
2. Extraiga la batería (consulte el apartado [Extracción de la batería](#)).
3. Siga las instrucciones del [paso 3](#) al [paso 17](#) del apartado [Extracción de la placa base](#).
4. Quite los dos tornillos que fijan la tarjeta dependiente a la base del equipo.
5. Saque los conectores de la tarjeta dependiente de las ranuras del equipo y extraiga la tarjeta de la base del equipo.



1	Tornillos (2)	2	Tarjeta dependiente
---	---------------	---	---------------------

Colocación de la tarjeta dependiente

1. Siga las instrucciones del apartado [Antes de comenzar](#).
2. Alinee los conectores de la tarjeta dependiente con las ranuras del equipo y coloque la tarjeta en la base del equipo.
3. Vuelva a colocar los dos tornillos que fijan la tarjeta dependiente a la base del equipo.
4. Siga las instrucciones del [paso 7](#) al [paso 22](#) del apartado [Colocación de la placa base](#).
5. Coloque de nuevo la batería (consulte la [Colocación de la batería](#)).

△ **PRECAUCIÓN:** antes de encender el equipo, vuelva a colocar todos los tornillos y asegúrese de que no queda ninguno perdido dentro del equipo. Si no lo hace, el equipo podría llegar a estropearse.

[Regresar a la página de contenido](#)

[Regresar a la página de contenido](#)

Pantalla

Manual de servicio de Dell™ Inspiron™ N7010

- [Ensamblaje de la pantalla](#)
- [Embellecedor de la pantalla](#)
- [Panel de la pantalla](#)
- [Bisagras de la pantalla](#)
- [Cubiertas de las bisagras](#)

⚠ ADVERTENCIA: antes de manipular el interior del equipo, siga las instrucciones de seguridad que se entregan con él. Para obtener información adicional sobre prácticas recomendadas de seguridad, visite la página de inicio sobre el cumplimiento de normativas en www.dell.com/regulatory_compliance.

⚠ PRECAUCIÓN: sólo un técnico certificado debe realizar reparaciones en el equipo. La garantía no cubre los daños por reparaciones no autorizadas por Dell™.

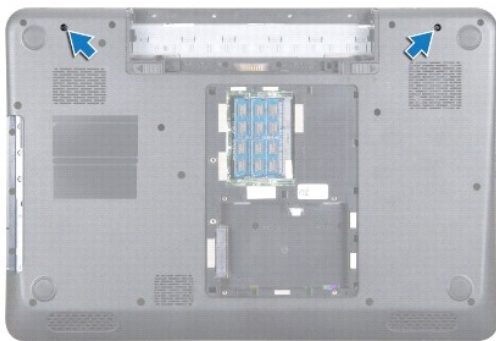
⚠ PRECAUCIÓN: para evitar descargas electrostáticas, toque tierra mediante el uso de una muñequera de conexión a tierra o toque periódicamente una superficie metálica no pintada (por ejemplo, un conector del equipo).

⚠ PRECAUCIÓN: para evitar daños en la placa base, extraiga la batería principal (consulte el apartado [Extracción de la batería](#)) antes de manipular el interior del equipo.

Ensamblaje de la pantalla

Extracción del ensamblaje de la pantalla

1. Siga las instrucciones del apartado [Antes de comenzar](#).
2. Extraiga la batería (consulte el apartado [Extracción de la batería](#)).
3. Saque la unidad óptica (consulte el apartado [Extracción de la unidad óptica](#)).
4. Retire la cubierta del módulo (consulte [Extracción de la cubierta del módulo](#)).
5. Siga las instrucciones del [paso 4](#) al [paso 6](#) del apartado [Extracción de la unidad de disco duro](#).
6. Quite los tres tornillos que fijan el ensamblaje de la pantalla a la base del equipo.



7. Saque el teclado (consulte el apartado [Extracción del teclado](#)).
8. Extraiga el reposamanos (consulte [Extracción del reposamanos](#)).
9. Desconecte los cables de antena de la minitarjeta.
10. Desconecte el cable de la pantalla del conector de la placa base y quite el tornillo de la conexión a tierra del cable.

11. Sujete el ensamblaje de la pantalla en su sitio y retire los cuatro tornillos (dos a cada lado) que fijan el ensamblaje de la pantalla a la base del equipo.
12. Levante y extraiga el ensamblaje de la pantalla de las marcas de alineación de la base del equipo.



1	Ensamblaje de la pantalla	2	Tornillos (4)
3	Tornillo de conexión a tierra del cable de la pantalla	4	Conector del cable de la pantalla
5	Cables de antena de la minitarjeta		

Colocación del ensamblaje de la pantalla

1. Siga las instrucciones del apartado [Antes de comenzar](#).
2. Alinee el ensamblaje de la pantalla con las marcas de alineación de la base del equipo.
3. Vuelva a colocar los cuatro tornillos que fijan el ensamblaje de la pantalla a la base del equipo.
4. Conecte el cable de pantalla al conector de la placa base y vuelva a colocar el tornillo de conexión a tierra del cable de la pantalla.
5. Conecte los cables de antena de la minitarjeta a los conectores de la minitarjeta.
6. Déle la vuelta al equipo y vuelva a colocar los dos tornillos que fijan el ensamblaje de la pantalla a la base del equipo.
7. Vuelva a colocar el reposamanos (consulte el apartado [Colocación del reposamanos](#)).
8. Vuelva a colocar el teclado (consulte el apartado [Colocación del teclado](#)).
9. Siga las instrucciones del [paso 5](#) al [paso 7](#) del apartado [Colocación de la unidad de disco duro](#).
10. Vuelva a colocar la cubierta del módulo (consulte [Colocación de la cubierta del módulo](#)).
11. Vuelva a colocar la unidad óptica (consulte el apartado [Colocación de la unidad óptica](#)).
12. Coloque de nuevo la batería (consulte la [Colocación de la batería](#)).

PRECAUCIÓN: antes de encender el equipo, vuelva a colocar todos los tornillos y asegúrese de que no queda ninguno perdido dentro del equipo. Si no lo hace, el equipo podría llegar a estropearse.

Embellecedor de la pantalla

Extracción del embellecedor de la pantalla

⚠ PRECAUCIÓN: el embellecedor de la pantalla es extremadamente frágil. Tenga cuidado cuando lo retire para evitar dañarlo.

1. Siga las instrucciones del apartado [Antes de comenzar](#).
2. Extraiga el ensamblaje de la pantalla (consulte el apartado [Extracción del ensamblaje de la pantalla](#)).
3. Con la punta de los dedos, haga palanca con cuidado en el lado interno del embellecedor de la pantalla.
4. Retire el embellecedor de la pantalla.



1	Embellecedor de la pantalla
---	-----------------------------

Colocación del embellecedor de la pantalla

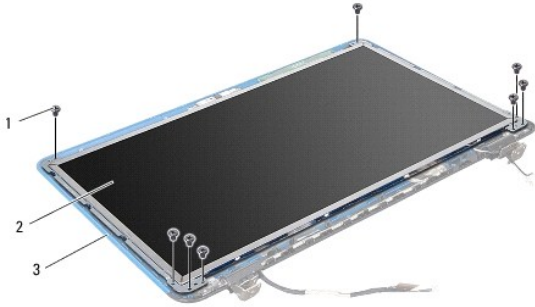
1. Siga las instrucciones del apartado [Antes de comenzar](#).
2. Alinee el embellecedor de la pantalla por encima del panel de la pantalla y ajústelo en su sitio con cuidado.
3. Vuelva a colocar el ensamblaje de la pantalla (consulte [Colocación del ensamblaje de la pantalla](#)).

⚠ PRECAUCIÓN: antes de encender el equipo, vuelva a colocar todos los tornillos y asegúrese de que no queda ninguno perdido dentro del equipo. Si no lo hace, el equipo podría llegar a estropearse.

Panel de la pantalla

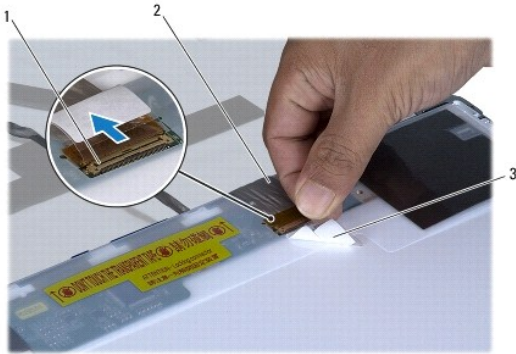
Extracción del panel de la pantalla

1. Siga las instrucciones del apartado [Antes de comenzar](#).
2. Extraiga el ensamblaje de la pantalla (consulte el apartado [Extracción del ensamblaje de la pantalla](#)).
3. Retire el embellecedor de la pantalla (consulte el apartado [Extracción del embellecedor de la pantalla](#)).
4. Quite los ocho tornillos que fijan el panel de la pantalla a la cubierta de la pantalla.



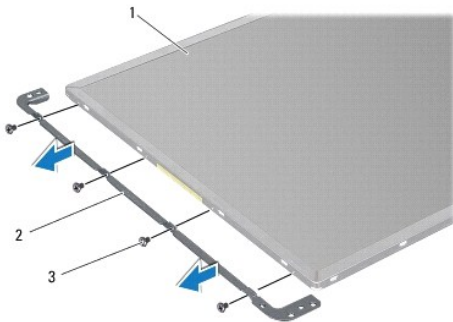
1	Tornillos (8)	2	Panel de la pantalla
3	Cubierta de la pantalla		

5. Levante el panel de la pantalla para separarlo de la cubierta de la pantalla.
6. Dé la vuelta al panel de la pantalla y colóquelo en una superficie limpia.
7. Levante la cinta que fija el cable de la pantalla al conector de la placa de la pantalla y desconecte el cable de la pantalla.



1	Conector de la placa de la pantalla	2	Cable de la pantalla
3	Cinta		

8. Quite los ocho tornillos (cuatro en cada lado) que fijan los soportes del panel de la pantalla a este último.



1	Panel de la pantalla	2	Soportes del panel de la pantalla (2)
3	Tornillos (8)		

Colocación del panel de la pantalla

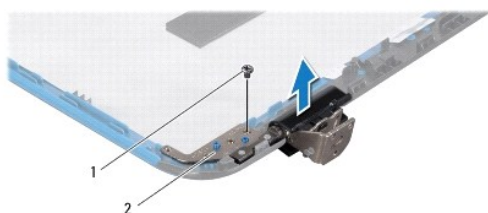
1. Siga las instrucciones del apartado [Antes de comenzar](#).
2. Quite los ocho tornillos (cuatro en cada lado) que fijan los soportes del panel de la pantalla a este último.
3. Conecte el cable de la pantalla al conector de la placa de la pantalla y fíjelo con la cinta.
4. Use las marcas de alineación para colocar correctamente el panel de la pantalla en la cubierta de la misma.
5. Vuelva a colocar los ocho tornillos que fijan el panel de la pantalla a la cubierta de la pantalla.
6. Vuelva a colocar el embellecedor de la pantalla (consulte el apartado [Colocación del embellecedor de la pantalla](#)).
7. Vuelva a colocar el ensamblaje de la pantalla (consulte [Colocación del ensamblaje de la pantalla](#)).

⚠ PRECAUCIÓN: antes de encender el equipo, vuelva a colocar todos los tornillos y asegúrese de que no queda ninguno perdido dentro del equipo. Si no lo hace, el equipo podría llegar a estropearse.

Bisagras de la pantalla

Extracción de las bisagras de la pantalla

1. Siga las instrucciones del apartado [Antes de comenzar](#).
2. Extraiga el ensamblaje de la pantalla (consulte el apartado [Extracción del ensamblaje de la pantalla](#)).
3. Retire el embellecedor de la pantalla (consulte el apartado [Extracción del embellecedor de la pantalla](#)).
4. Extraiga el panel de la pantalla (consulte el apartado [Extracción del panel de la pantalla](#)).
5. Quite los dos tornillos (uno a cada lado) que sujetan las bisagras de la pantalla a la cubierta de ésta y retire las bisagras.



1	Tornillos (2)	2	Bisagras de la pantalla (2)
---	---------------	---	-----------------------------

Colocación de las bisagras de la pantalla

1. Siga las instrucciones del apartado [Antes de comenzar](#).
2. Use las marcas de alineación para colocar las bisagras de la pantalla en la cubierta de la misma. Asegúrese de que los cables de antena de la minitarjeta y el cable de la pantalla se colocan debajo de la muesca de las bisagras.
3. Vuelva a colocar los dos tornillos (uno a cada lado) que sujetan las bisagras de la pantalla a la cubierta de ésta.
4. Vuelva a colocar el panel de la pantalla (consulte el apartado [Colocación del panel de la pantalla](#)).

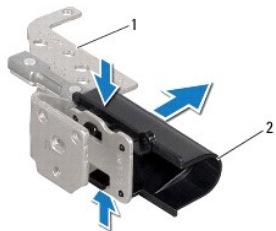
5. Vuelva a colocar el embellecedor de la pantalla (consulte el apartado [Colocación del embellecedor de la pantalla](#)).
6. Vuelva a colocar el ensamblaje de la pantalla (consulte [Colocación del ensamblaje de la pantalla](#)).

⚠ PRECAUCIÓN: antes de encender el equipo, vuelva a colocar todos los tornillos y asegúrese de que no queda ninguno perdido dentro del equipo. Si no lo hace, el equipo podría llegar a estropearse.

Cubiertas de las bisagras

Extracción de las cubiertas de las bisagras

1. Siga las instrucciones del apartado [Antes de comenzar](#).
2. Extraiga el ensamblaje de la pantalla (consulte el apartado [Extracción del ensamblaje de la pantalla](#)).
3. Retire el embellecedor de la pantalla (consulte el apartado [Extracción del embellecedor de la pantalla](#)).
4. Extraiga el panel de la pantalla (consulte el apartado [Extracción del panel de la pantalla](#)).
5. Quite las bisagras de la pantalla (consulte el apartado [Extracción de las bisagras de la pantalla](#)).
6. Presione la cubierta de la bisagra para liberar las lengüetas de la cubierta de la bisagra de las ranuras de las bisagras de la pantalla.
7. Extraiga la tapa de la bisagra de las bisagras de la pantalla.



1	Bisagras de la pantalla (2)	2	Cubiertas de bisagras (2)
---	-----------------------------	---	---------------------------

Colocación de las cubiertas de bisagras

1. Siga las instrucciones del apartado [Antes de comenzar](#).
2. Coloque las cubiertas de la bisagra en las bisagras de la pantalla hasta que queden colocadas en su sitio.
3. Vuelva a colocar las bisagras de la pantalla (consulte el apartado [Colocación de las bisagras de la pantalla](#)).
4. Vuelva a colocar el panel de la pantalla (consulte el apartado [Colocación del panel de la pantalla](#)).
5. Vuelva a colocar el embellecedor de la pantalla (consulte el apartado [Colocación del embellecedor de la pantalla](#)).
6. Vuelva a colocar el ensamblaje de la pantalla (consulte [Colocación del ensamblaje de la pantalla](#)).

⚠ PRECAUCIÓN: antes de encender el equipo, vuelva a colocar todos los tornillos y asegúrese de que no queda ninguno perdido dentro del equipo. Si no lo hace, el equipo podría llegar a estropearse.

[Regresar a la página de contenido](#)

[Regresar a la página de contenido](#)

Ventilador del procesador

Manual de servicio de Dell™ Inspiron™ N7010

- [Extracción del ensamblaje del ventilador](#)
- [Colocación del ensamblaje del ventilador](#)

⚠ ADVERTENCIA: antes de manipular el interior del equipo, siga las instrucciones de seguridad que se entregan con él. Para obtener información adicional sobre prácticas recomendadas de seguridad, visite la página de inicio sobre el cumplimiento de normativas en www.dell.com/regulatory_compliance.

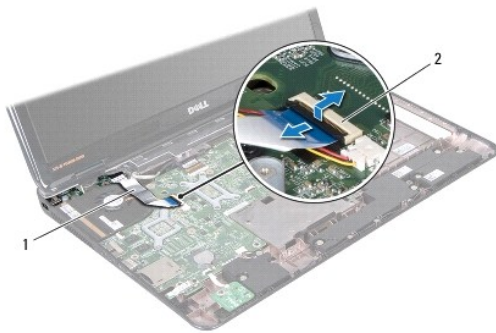
⚠ PRECAUCIÓN: sólo un técnico certificado debe realizar reparaciones en el equipo. La garantía no cubre los daños por reparaciones no autorizadas por Dell™.

⚠ PRECAUCIÓN: para evitar descargas electrostáticas, toque tierra mediante el uso de una muñequera de conexión a tierra o toque periódicamente una superficie metálica no pintada (por ejemplo, un conector del equipo).

⚠ PRECAUCIÓN: para evitar daños en la placa base, extraiga la batería principal (consulte el apartado [Extracción de la batería](#)) antes de manipular el interior del equipo.

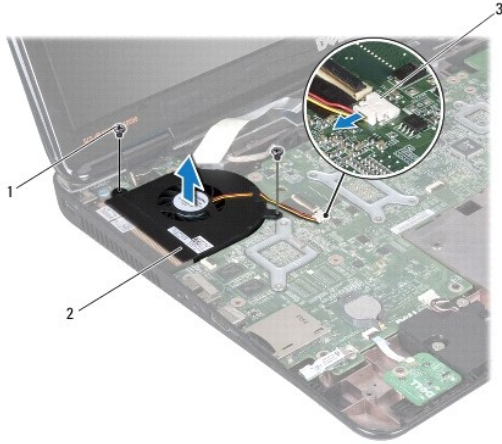
Extracción del ensamblaje del ventilador

1. Siga las instrucciones del apartado [Antes de comenzar](#).
2. Extraiga la batería (consulte el apartado [Extracción de la batería](#)).
3. Retire la cubierta del módulo (consulte [Extracción de la cubierta del módulo](#)).
4. Siga las instrucciones del [paso 4](#) al [paso 6](#) del apartado [Extracción de la unidad de disco duro](#).
5. Extraiga la unidad óptica (consulte el apartado [Extracción de la unidad óptica](#)).
6. Saque el teclado (consulte el apartado [Extracción del teclado](#)).
7. Extraiga el reposamanos (consulte [Extracción del reposamanos](#)).
8. Levante el pestillo del conector y desconecte el cable de la placa de E/S del conector de la placa base.



1	Cable de la placa de E/S	2	Conector del cable de la placa de E/S
---	--------------------------	---	---------------------------------------

9. Desconecte el cable del ventilador del procesador del conector de la placa base.
10. Quite los dos tornillos que fijan el ventilador del procesador a la base del equipo.
11. Extraiga el ventilador del procesador de la base del equipo.



1	Tornillos (2)	2	Ventilador del procesador
3	Conector del cable del ventilador del procesador		

Colocación del ensamblaje del ventilador

1. Siga las instrucciones del apartado [Antes de comenzar](#).
2. Coloque el ventilador del procesador en la base del equipo.
3. Vuelva a colocar los dos tornillos que fijan el ventilador del procesador a la base del equipo.
4. Conecte el cable del ventilador del procesador al conector de la placa base.
5. Deslice el cable de la placa de E/S para introducirlo en el conector de la placa base y presione el pestillo del conector para fijar el cable.
6. Vuelva a colocar el reposamanos (consulte el apartado [Colocación del reposamanos](#)).
7. Vuelva a colocar el teclado (consulte el apartado [Colocación del teclado](#)).
8. Vuelva a colocar la unidad óptica (consulte el apartado [Colocación de la unidad óptica](#)).
9. Siga las instrucciones del [paso 5](#) al [paso 7](#) del apartado [Colocación de la unidad de disco duro](#).
10. Vuelva a colocar la cubierta del módulo (consulte [Colocación de la cubierta del módulo](#)).
11. Vuelva a colocar la batería (consulte el apartado [Colocación de la batería](#)).

⚠ PRECAUCIÓN: antes de encender el equipo, vuelva a colocar todos los tornillos y asegúrese de que no queda ninguno perdido dentro del equipo. Si no lo hace, el equipo podría llegar a estropearse.

[Regresar a la página de contenido](#)

[Regresar a la página de contenido](#)

Unidad de disco duro

Manual de servicio de Dell™ Inspiron™ N7010

- [Extracción de la unidad de disco duro](#)
- [Colocación de la unidad de disco duro](#)

⚠ ADVERTENCIA: antes de manipular el interior del equipo, siga las instrucciones de seguridad que se entregan con él. Para obtener información adicional sobre prácticas recomendadas de seguridad, visite la página de inicio sobre el cumplimiento de normativas en www.dell.com/regulatory_compliance.

⚠ ADVERTENCIA: si saca la unidad de disco duro del equipo cuando la unidad esté caliente, no toque la carcasa metálica de dicha unidad.

⚠ PRECAUCIÓN: sólo un técnico certificado debe realizar reparaciones en el equipo. La garantía no cubre los daños por reparaciones no autorizadas por Dell.

⚠ PRECAUCIÓN: para evitar la pérdida de datos, apague el equipo (consulte la [Apagado del equipo](#)) antes de extraer la unidad de disco duro. No extraiga el disco duro mientras el equipo esté en estado de reposo.

⚠ PRECAUCIÓN: para evitar daños en la placa base, extraiga la batería principal (consulte el apartado [Extracción de la batería](#)) antes de manipular el interior del equipo.

⚠ PRECAUCIÓN: para evitar descargas electrostáticas, toque tierra mediante el uso de una muñequera de conexión a tierra o toque periódicamente una superficie metálica no pintada (por ejemplo, un conector del equipo).

⚠ PRECAUCIÓN: las unidades de disco duro son extremadamente frágiles. Tenga mucho cuidado cuando las manipule.

🔍 NOTA: Dell no garantiza la compatibilidad ni proporciona soporte para las unidades de disco duro de otros fabricantes.

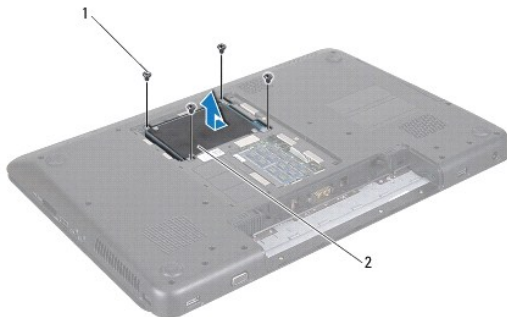
🔍 NOTA: si va a instalar una unidad de disco duro desde un recurso que no sea de Dell, tendrá que instalar un sistema operativo, controladores y utilidades en la nueva unidad de disco duro (consulte la [Guía tecnológica de Dell](#)).

Extracción de la unidad de disco duro

1. Siga las instrucciones del apartado [Antes de comenzar](#).
2. Extraiga la batería (consulte el apartado [Extracción de la batería](#)).
3. Retire la cubierta del módulo (consulte [Extracción de la cubierta del módulo](#)).

⚠ PRECAUCIÓN: cuando la unidad de disco duro no esté en el equipo, guárdela en un embalaje con protección antiestática (consulte "Protección contra descargas electrostáticas" en las instrucciones de seguridad que se enviaron con el equipo).

4. Quite los cuatro tornillos que fijan el ensamblaje de la unidad de disco duro a la base del equipo.
5. Deslice el ensamblaje del disco duro hacia la izquierda y elévelo para desconectar el disco duro del conector de la placa base.
6. Levante el ensamblaje de la unidad de disco duro para sacarlo de la base del equipo.



1	Tornillos (4)	2	Ensamblaje de la unidad de disco duro
---	---------------	---	---------------------------------------

7. Extraiga los cuatro tornillos que fijan el soporte de la unidad de disco duro a éste.

- Levante la unidad de disco duro y extráigala de su soporte.



1	Tornillos (4)	2	Unidad de disco duro
3	Soporte para la unidad de disco duro		

Colocación de la unidad de disco duro

- Siga las instrucciones del apartado [Antes de comenzar](#).
- Desembale la nueva unidad.
Conserve el embalaje original para almacenar o transportar la unidad de disco duro.
- Coloque la unidad de disco duro en su soporte.
- Vuelva a colocar los cuatro tornillos que fijan el soporte para disco duro a éste.
- Coloque el ensamblaje de la unidad de disco duro en la base del equipo.
- Empuje el ensamblaje del disco duro hacia la derecha para conectarlo al conector de la placa base.
- Vuelva a colocar los cuatro tornillos que fijan el ensamblaje de disco duro a la base del equipo.
- Vuelva a colocar la cubierta del módulo (consulte [Colocación de la cubierta del módulo](#)).
- Coloque de nuevo la batería (consulte la [Colocación de la batería](#)).

⚠ PRECAUCIÓN: antes de encender el equipo, vuelva a colocar todos los tornillos y asegúrese de que no queda ninguno perdido dentro del equipo. Si no lo hace, el equipo podría llegar a estropearse.

- Instale el sistema operativo del equipo, según sea necesario. Consulte "Restauración del sistema operativo" de la *Guía de instalación rápida*.
- Instale los controladores y las utilidades para el equipo, según sea necesario. Para obtener más información, consulte la *Guía tecnológica de Dell*.

[Regresar a la página de contenido](#)

[Regresar a la página de contenido](#)

Cubierta intermedia

Manual de servicio de Dell™ Inspiron™ N7010

- [Extracción de la cubierta intermedia](#)
- [Colocación de la cubierta intermedia](#)

⚠ ADVERTENCIA: antes de manipular el interior del equipo, siga las instrucciones de seguridad que se entregan con él. Para obtener información adicional sobre prácticas recomendadas de seguridad, visite la página de inicio sobre el cumplimiento de normativas en www.dell.com/regulatory_compliance.

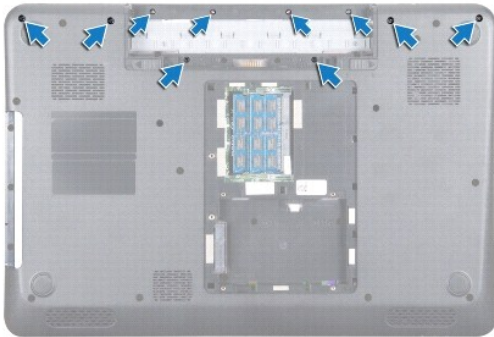
⚠ PRECAUCIÓN: para evitar descargas electrostáticas, toque tierra mediante el uso de una muñequera de conexión a tierra o toque periódicamente una superficie metálica no pintada (por ejemplo, un conector del equipo).

⚠ PRECAUCIÓN: sólo un técnico certificado debe realizar reparaciones en el equipo. La garantía no cubre los daños por reparaciones no autorizadas por Dell™.

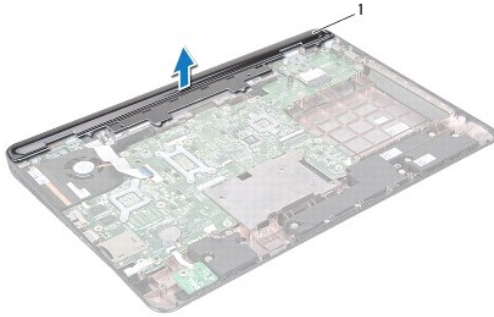
⚠ PRECAUCIÓN: para evitar daños en la placa base, extraiga la batería principal (consulte el apartado [Extracción de la batería](#)) antes de manipular el interior del equipo.

Extracción de la cubierta intermedia

1. Siga las instrucciones del apartado [Antes de comenzar](#).
2. Extraiga la batería (consulte el apartado [Extracción de la batería](#)).
3. Extraiga la unidad óptica (consulte [Extracción de la unidad óptica](#)).
4. Retire la cubierta del módulo (consulte [Extracción de la cubierta del módulo](#)).
5. Siga las instrucciones del [paso 4](#) al [paso 6](#) del apartado [Extracción de la unidad de disco duro](#).
6. Extraiga los diez tornillos que fijan la cubierta intermedia a la base del equipo.



7. Saque el teclado (consulte el apartado [Extracción del teclado](#)).
8. Extraiga el reposamanos (consulte [Extracción del reposamanos](#)).
9. Retire el ensamblaje de la pantalla (consulte el apartado [Extracción del ensamblaje de la pantalla](#)).
10. Libere las cuatro lengüetas que fijan la cubierta intermedia a la base del equipo.
11. Levante la cubierta intermedia para separarla de la base del equipo.



1	Cubierta intermedia
---	---------------------

Colocación de la cubierta intermedia

1. Siga las instrucciones del apartado [Antes de comenzar](#).
2. Alinee las cuatro lengüetas de la cubierta intermedia con las ranuras de la base del equipo y encaje la cubierta intermedia en su sitio.
3. Dé la vuelta al equipo y vuelva a colocar los diez tornillos que fijan la cubierta intermedia a la base del equipo.
4. Vuelva a colocar el ensamblaje de la pantalla (consulte [Colocación del ensamblaje de la pantalla](#)).
5. Vuelva a colocar el reposamanos (consulte el apartado [Colocación del reposamanos](#)).
6. Vuelva a colocar el teclado (consulte el apartado [Colocación del teclado](#)).
7. Siga las instrucciones del [paso 5](#) al [paso 7](#) del apartado [Colocación de la unidad de disco duro](#).
8. Vuelva a colocar la cubierta del módulo (consulte [Colocación de la cubierta del módulo](#)).
9. Vuelva a colocar la unidad óptica (consulte el apartado [Colocación de la unidad óptica](#)).
10. Coloque de nuevo la batería (consulte la [Colocación de la batería](#)).

⚠ PRECAUCIÓN: antes de encender el equipo, vuelva a colocar todos los tornillos y asegúrese de que no queda ninguno perdido dentro del equipo. Si no lo hace, el equipo podría llegar a estropearse.

[Regresar a la página de contenido](#)

[Regresar a la página de contenido](#)

Placa de E/S

Manual de servicio de Dell™ Inspiron™ N7010

- [Extracción de la placa de E/S](#)
- [Colocación de la placa de E/S](#)

⚠ ADVERTENCIA: antes de manipular el interior del equipo, siga las instrucciones de seguridad que se entregan con él. Para obtener información adicional sobre prácticas recomendadas de seguridad, visite la página de inicio sobre el cumplimiento de normativas en www.dell.com/regulatory_compliance.

⚠ PRECAUCIÓN: sólo un técnico certificado debe realizar reparaciones en el equipo. La garantía no cubre los daños por reparaciones no autorizadas por Dell™.

⚠ PRECAUCIÓN: para evitar descargas electrostáticas, toque tierra mediante el uso de una muñequera de conexión a tierra o toque periódicamente una superficie metálica no pintada (por ejemplo, un conector del equipo).

⚠ PRECAUCIÓN: para evitar daños en la placa base, extraiga la batería principal (consulte el apartado [Extracción de la batería](#)) antes de manipular el interior del equipo.

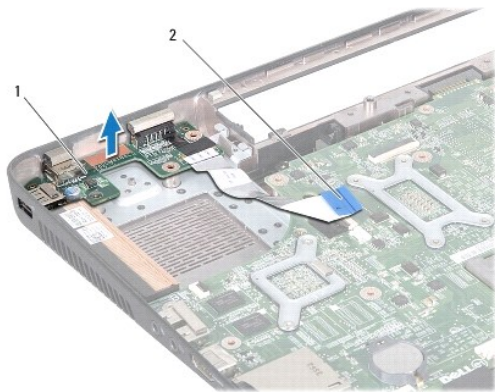
Extracción de la placa de E/S

1. Siga las instrucciones del apartado [Antes de comenzar](#).
2. Extraiga la batería (consulte el apartado [Extracción de la batería](#)).
3. Retire la cubierta del módulo (consulte [Extracción de la cubierta del módulo](#)).
4. Siga las instrucciones del [paso 4](#) al [paso 6](#) del apartado [Extracción de la unidad de disco duro](#).
5. Extraiga la unidad óptica (consulte el apartado [Extracción de la unidad óptica](#)).
6. Saque el teclado (consulte el apartado [Extracción del teclado](#)).
7. Extraiga el reposamanos (consulte [Extracción del reposamanos](#)).
8. Desconecte el cable de la placa de E/S del conector de la placa base.



1	Cable de la placa de E/S	2	Conector del cable de la placa de E/S
---	--------------------------	---	---------------------------------------

9. Extraiga el ventilador del procesador (consulte [Extracción del ensamblaje del ventilador](#)).
10. Saque el ensamblaje de la pantalla (consulte el apartado [Extracción del ensamblaje de la pantalla](#)).
11. Retire la cubierta intermedia (consulte [Extracción de la cubierta intermedia](#)).
12. Levante la placa de E/S para sacarla de la base del equipo.



1	Placa de E/S	2	Cable de la placa de E/S
---	--------------	---	--------------------------

Colocación de la placa de E/S

1. Siga las instrucciones del apartado [Antes de comenzar](#).
2. Alinee los conectores de la placa de E/S con las ranuras de la base del equipo y presione la placa de E/S hasta que esté completamente acoplada.
3. Coloque la cubierta intermedia (consulte [Colocación de la cubierta intermedia](#)).
4. Vuelva a colocar el ensamblaje de la pantalla (consulte [Colocación del ensamblaje de la pantalla](#)).
5. Vuelva a colocar el ventilador del procesador (consulte [Colocación del ensamblaje del ventilador](#)).
6. Conecte el cable de la placa de E/S al conector de la placa base.
7. Vuelva a colocar el reposamanos (consulte el apartado [Colocación del reposamanos](#)).
8. Vuelva a colocar el teclado (consulte el apartado [Colocación del teclado](#)).
9. Siga las instrucciones del [paso 5](#) al [paso 7](#) del apartado [Colocación de la unidad de disco duro](#).
10. Vuelva a colocar la cubierta del módulo (consulte [Colocación de la cubierta del módulo](#)).
11. Vuelva a colocar la unidad óptica (consulte el apartado [Colocación de la unidad óptica](#)).
12. Coloque de nuevo la batería (consulte la [Colocación de la batería](#)).

⚠ PRECAUCIÓN: antes de encender el equipo, vuelva a colocar todos los tornillos y asegúrese de que no queda ninguno perdido dentro del equipo. Si no lo hace, el equipo podría llegar a estropearse.

[Regresar a la página de contenido](#)

[Regresar a la página de contenido](#)

Teclado

Manual de servicio de Dell™ Inspiron™ N7010

- [Extracción del teclado](#)
- [Colocación del teclado](#)

⚠ ADVERTENCIA: antes de manipular el interior del equipo, siga las instrucciones de seguridad que se entregan con él. Para obtener información adicional sobre prácticas recomendadas de seguridad, visite la página de inicio sobre el cumplimiento de normativas en www.dell.com/regulatory_compliance.

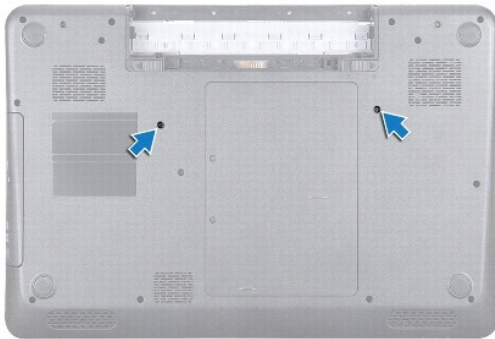
⚠ PRECAUCIÓN: sólo un técnico certificado debe realizar reparaciones en el equipo. La garantía no cubre los daños por reparaciones no autorizadas por Dell™.

⚠ PRECAUCIÓN: para evitar descargas electrostáticas, toque tierra mediante el uso de una muñequera de conexión a tierra o toque periódicamente una superficie metálica no pintada (por ejemplo, un conector del equipo).

⚠ PRECAUCIÓN: para evitar daños en la placa base, extraiga la batería principal (consulte el apartado [Extracción de la batería](#)) antes de manipular el interior del equipo.

Extracción del teclado

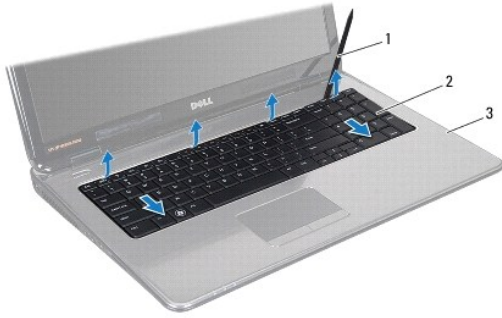
1. Siga las instrucciones del apartado [Antes de comenzar](#).
2. Extraiga la batería (consulte el apartado [Extracción de la batería](#)).
3. Quite los dos tornillos que fijan el teclado a la base del equipo.



4. Déle la vuelta al equipo y abra la pantalla el máximo posible.

⚠ PRECAUCIÓN: las teclas del teclado son frágiles, se desenganchan fácilmente y se pierde mucho tiempo en volver a colocarlas. Tenga cuidado cuando extraiga y manipule el teclado.

5. Presione el teclado y deslícelo hacia parte inferior todo lo que pueda.
6. Deslice un instrumento de plástico acabado en punta entre el teclado y el reposamanos, y haga palanca con él para levantar el teclado y desengancharlo de las lengüetas del reposamanos.



1	Punta trazadora de plástico	2	Teclado
3	Reposamanos		

- Levante el teclado y deslice las cinco lengüetas de la parte inferior del teclado fuera de las ranuras del reposamanos.

⚠ PRECAUCIÓN: extreme la precaución cuando extraiga y manipule el teclado. De lo contrario, el panel de la pantalla puede sufrir arañazos.

- Sujete el teclado en posición orientada hacia la pantalla sin tirar fuerte de él.
- Levante el pestillo del conector y tire de la lengüeta para desconectar el cable del teclado del conector de la placa base.
- Levante el teclado para separarlo del equipo.



1	Lengüetas del teclado (5)	2	Pestillo del conector
---	---------------------------	---	-----------------------

Colocación del teclado

- Siga las instrucciones del apartado [Antes de comenzar](#).
- Introduzca el cable del teclado en el conector de la placa base y presione el pestillo del conector para fijar el cable.
- Deslice las lengüetas de la parte inferior del teclado dentro de las ranuras del reposamanos y coloque el teclado en su sitio.
- Presione con cuidado los bordes del teclado y deslícelo hacia arriba para fijarlo bajo las lengüetas del reposamanos.
- Déle la vuelta al equipo y sustituya los dos tornillos que fijan el teclado a la base del equipo.
- Coloque de nuevo la batería (consulte la [Colocación de la batería](#)).

△ **PRECAUCIÓN:** antes de encender el equipo, vuelva a colocar todos los tornillos y asegúrese de que no queda ninguno perdido dentro del equipo. Si no lo hace, el equipo podría llegar a estropearse.

[Regresar a la página de contenido](#)

[Regresar a la página de contenido](#)

Panel de indicadores luminosos de estado

Manual de servicio de Dell™ Inspiron™ N7010

- [Extracción del panel de indicadores luminosos de estado](#)
- [Colocación del panel de indicadores luminosos de estado](#)

⚠ ADVERTENCIA: antes de manipular el interior del equipo, siga las instrucciones de seguridad que se entregan con él. Para obtener información adicional sobre prácticas recomendadas de seguridad, visite la página de inicio sobre el cumplimiento de normativas en www.dell.com/regulatory_compliance.

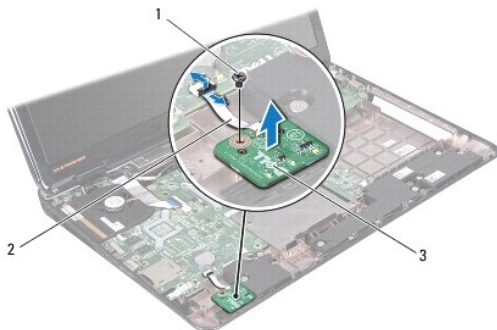
⚠ PRECAUCIÓN: sólo un técnico certificado debe realizar reparaciones en el equipo. La garantía no cubre los daños por reparaciones no autorizadas por Dell™.

⚠ PRECAUCIÓN: para evitar descargas electrostáticas, toque tierra mediante el uso de una muñequera de conexión a tierra o toque periódicamente una superficie metálica no pintada (por ejemplo, un conector del equipo).

⚠ PRECAUCIÓN: para evitar daños en la placa base, extraiga la batería principal (consulte el apartado [Extracción de la batería](#)) antes de manipular el interior del equipo.

Extracción del panel de indicadores luminosos de estado

1. Siga las instrucciones del apartado [Antes de comenzar](#).
2. Extraiga la batería (consulte el apartado [Extracción de la batería](#)).
3. Extraiga la unidad óptica (consulte el apartado [Extracción de la unidad óptica](#)).
4. Retire la cubierta del módulo (consulte [Extracción de la cubierta del módulo](#)).
5. Siga las instrucciones del [paso 4](#) al [paso 6](#) del apartado [Extracción de la unidad de disco duro](#).
6. Saque el teclado (consulte el apartado [Extracción del teclado](#)).
7. Extraiga el reposamanos (consulte [Extracción del reposamanos](#)).
8. Levante el pestillo del conector para desconectar el cable del panel de los indicadores de estado del conector de la placa base.
9. Quite el tornillo que fija el panel a la placa base.
10. Saque el panel del equipo.



1	Tornillo	2	Cable del panel de indicadores luminosos de estado
3	Panel de indicadores luminosos de estado		

Colocación del panel de indicadores luminosos de estado

1. Siga las instrucciones del apartado [Antes de comenzar](#).
2. Alinee el orificio para el tornillo que hay en el panel de indicadores luminosos de estado con el orificio para el tornillo de la base del equipo.
3. Vuelva a colocar el tornillo que fija el panel a la placa base.
4. Introduzca el cable del panel de indicadores luminosos de estado en el conector de la placa base y presione el pestillo del conector para fijar el cable.
5. Vuelva a colocar el reposamanos (consulte el apartado [Colocación del reposamanos](#)).
6. Vuelva a colocar el teclado (consulte el apartado [Colocación del teclado](#)).
7. Vuelva a colocar la unidad óptica (consulte el apartado [Colocación de la unidad óptica](#)).
8. Siga las instrucciones del [paso 5](#) al [paso 7](#) del apartado [Colocación de la unidad de disco duro](#).
9. Vuelva a colocar la cubierta del módulo (consulte [Colocación de la cubierta del módulo](#)).
10. Coloque de nuevo la batería (consulte la [Colocación de la batería](#)).

 **PRECAUCIÓN:** antes de encender el equipo, vuelva a colocar todos los tornillos y asegúrese de que no queda ninguno perdido dentro del equipo. Si no lo hace, el equipo podría llegar a estropearse.

[Regresar a la página de contenido](#)

[Regresar a la página de contenido](#)

Módulos de memoria

Manual de servicio de Dell™ Inspiron™ N7010

- [Extracción de los módulos de memoria](#)
- [Colocación de los módulos de memoria](#)

⚠ ADVERTENCIA: antes de manipular el interior del equipo, siga las instrucciones de seguridad que se entregan con él. Para obtener información adicional sobre prácticas recomendadas de seguridad, visite la página de inicio sobre el cumplimiento de normativas en www.dell.com/regulatory_compliance.

⚠ PRECAUCIÓN: sólo un técnico certificado debe realizar reparaciones en el equipo. La garantía no cubre los daños por reparaciones no autorizadas por Dell™.

⚠ PRECAUCIÓN: para evitar descargas electrostáticas, toque tierra mediante el uso de una muñequera de conexión a tierra o toque periódicamente una superficie metálica no pintada (por ejemplo, un conector del equipo).

⚠ PRECAUCIÓN: para evitar daños en la placa base, extraiga la batería principal (consulte el apartado [Extracción de la batería](#)) antes de manipular el interior del equipo.

Puede aumentar la memoria del equipo instalando módulos de memoria en la placa base. Consulte "Especificaciones" de la *Guía de configuración* en support.dell.com/manuals para obtener información sobre la memoria compatible con el equipo.

📌 NOTA: los módulos de memoria adquiridos de Dell™ están cubiertos por la garantía del equipo.

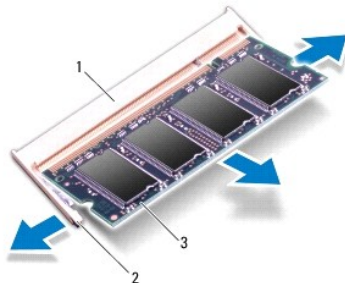
Su equipo tiene dos zócalos SO-DIMM accesibles para el usuario, etiquetados como DIMM A y DIMM B, a los que se puede acceder desde la parte inferior del equipo.

Extracción de los módulos de memoria

1. Siga las instrucciones del apartado [Antes de comenzar](#).
2. Retire la batería (consulte el apartado [Extracción de la batería](#)).
3. Extraiga la cubierta del módulo (consulte [Extracción de la cubierta del módulo](#)).

⚠ PRECAUCIÓN: para evitar dañar el conector del módulo de memoria, no utilice herramientas con el fin de separar los sujetadores de fijación del módulo.

4. Abra cuidadosamente con la punta de los dedos los sujetadores de fijación situados en cada extremo del conector del módulo de memoria hasta que salga el módulo de memoria.
5. Saque el módulo de memoria de su conector.



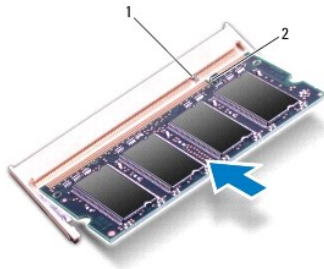
1	Conector del módulo de memoria	2	Ganchos de fijación (2)
3	Módulo de memoria		

Colocación de los módulos de memoria

PRECAUCIÓN: si necesita instalar módulos de memoria en dos conectores, instale un módulo en el conector con la etiqueta "DIMM A" antes de instalar un módulo en el conector con la etiqueta "DIMM B".

1. Siga las instrucciones del apartado [Antes de comenzar](#).
2. Alinee la muesca del módulo de memoria con la lengüeta del conector del módulo de memoria.
3. Deslice el módulo de memoria para introducirlo firmemente en el conector formando un ángulo de 45 grados y presiónelo hasta que encaje en su sitio. Si no oye un chasquido, extraiga el módulo de memoria y vuelva a instalarlo.

NOTA: si el módulo de memoria no se ha instalado correctamente, es posible que el equipo no se inicie.



1	Lengüeta	2	Muesca
---	----------	---	--------

4. Vuelva a colocar la cubierta del módulo (consulte [Colocación de la cubierta del módulo](#)).
5. Vuelva a colocar la batería (consulte el apartado [Colocación de la batería](#)) o conecte el adaptador de CA al equipo y la toma de corriente.

PRECAUCIÓN: antes de encender el equipo, vuelva a colocar todos los tornillos y asegúrese de que no queda ninguno perdido dentro del equipo. Si no lo hace, el equipo podría llegar a estropearse.

6. Encienda el equipo.

Cuando se reinicia, el equipo detecta el módulo de memoria y actualiza automáticamente la información de configuración del sistema.

Para confirmar la cantidad de memoria instalada en el equipo:

Windows Vista®:

Haga clic en Inicio  → **Ayuda y soporte técnico** → **Información del sistema Dell**.

Windows® 7:

Haga clic en Inicio  → **Panel de control** → **Sistema y seguridad** → **Sistema**.

[Regresar a la página de contenido](#)


[Regresar a la página de contenido](#)


Minitarjeta inalámbrica

Manual de servicio de Dell™ Inspiron™ N7010

- [Cómo extraer la minitarjeta](#)
- [Colocación de la minitarjeta](#)

 **ADVERTENCIA:** antes de manipular el interior del equipo, siga las instrucciones de seguridad que se entregan con él. Para obtener información adicional sobre prácticas recomendadas de seguridad, visite la página de inicio sobre el cumplimiento de normativas en www.dell.com/regulatory_compliance.


 **PRECAUCIÓN:** sólo un técnico certificado debe realizar reparaciones en el equipo. La garantía no cubre los daños por reparaciones no autorizadas por Dell™.

 **PRECAUCIÓN:** para evitar descargas electrostáticas, toque tierra mediante el uso de una muñequera de conexión a tierra o toque periódicamente una superficie metálica no pintada (por ejemplo, un conector del equipo).

 **PRECAUCIÓN:** para evitar daños en la placa base, extraiga la batería principal (consulte el apartado [Extracción de la batería](#)) antes de manipular el interior del equipo.

 **PRECAUCIÓN:** mientras la minitarjeta no esté en el equipo, guárdela en un embalaje con protección antiestática (consulte "Protección contra descargas electrostáticas" en las instrucciones de seguridad suministradas con el equipo).

 **NOTA:** Dell no garantiza la compatibilidad ni proporciona asistencia para las minitarjetas de otros fabricantes.

 **NOTA:** según la configuración del equipo en el momento de su venta, es posible que no haya ranuras para minitarjetas o que no haya minitarjetas instaladas en ellas.


Si ha pedido una minitarjeta inalámbrica con su equipo, ya estará instalada en él.

El equipo admite:

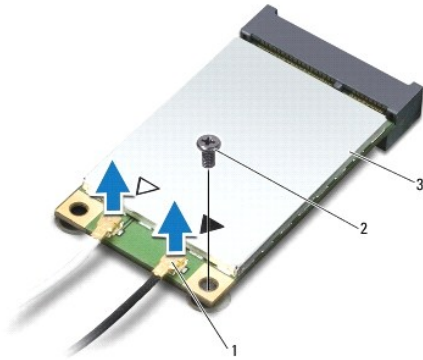
1. Una ranura para minitarjetas parciales para red inalámbrica de área local (WLAN), Wi-Fi o interoperabilidad mundial para acceso por microondas (WiMax)

Cómo extraer la minitarjeta

1. Siga las instrucciones del apartado [Antes de comenzar](#).
2. Extraiga la batería (consulte el apartado [Extracción de la batería](#)).
3. Retire la cubierta del módulo (consulte [Extracción de la cubierta del módulo](#)).
4. Siga las instrucciones del [paso 4](#) al [paso 6](#) del apartado [Extracción de la unidad de disco duro](#).
5. Extraiga la unidad óptica (consulte el apartado [Extracción de la unidad óptica](#)).
6. Saque el teclado (consulte el apartado [Extracción del teclado](#)).
7. Retire el reposamanos (consulte [Extracción del reposamanos](#)).

 **PRECAUCIÓN:** al desconectar un cable, tire de su conector o de la lengüeta, no tire directamente del cable. Algunos cables tienen conectores con lengüetas de bloqueo; si va a desconectar un cable de este tipo, antes presione las lengüetas de bloqueo. Cuando separe conectores, manténgalos alineados para evitar doblar las patas de conexión. Además, antes de conectar un cable, asegúrese de que los dos conectores estén orientados y alineados correctamente.

8. Desconecte los cables de antena de la minitarjeta.
9. Quite el tornillo que fija la minitarjeta a la tarjeta dependiente.



1	Conectores del cable de antena (2)	2	Tornillo	3	Minitarjeta
---	------------------------------------	---	----------	---	-------------

10. Saque la minitarjeta del conector de la tarjeta dependiente.



Colocación de la minitarjeta

1. Siga las instrucciones del apartado [Antes de comenzar](#).

2. Desembale la minitarjeta nueva.

⚠ PRECAUCIÓN: ejerza una presión firme y uniforme para deslizar la tarjeta hasta que encaje en su sitio. Si ejerce una fuerza excesiva, puede dañar el conector.

⚠ PRECAUCIÓN: los conectores tienen la forma adecuada para garantizar una inserción correcta. Si nota resistencia, compruebe los conectores de la tarjeta y la placa base, y vuelva a alinear la tarjeta.

⚠ PRECAUCIÓN: para evitar dañar la minitarjeta, no coloque nunca cables debajo de la tarjeta.

3. Inserte el conector de la minitarjeta en el conector de la tarjeta dependiente formando un ángulo de 45 grados.

4. Presione el otro extremo de la minitarjeta para introducirlo en la ranura de la tarjeta dependiente y vuelva a colocar el tornillo que fija la minitarjeta al conector de la placa base.

5. Conecte los cables de antena adecuados en la minitarjeta que está instalando. La siguiente tabla proporciona el esquema de los colores del cable de antena para la minitarjeta compatible con el equipo.


Conectores de la minitarjeta	Esquema de color del cable de antena
------------------------------	--------------------------------------

WLAN, Wi-Fi, WiMax (2 cables de antena)	
Principal (triángulo blanco)	Blanco
Auxiliar (triángulo negro)	Negro

6. Sujete los cables de antena que no se usen con el manguito protector de mylar.
7. Vuelva a colocar el reposamanos (consulte el apartado [Colocación del reposamanos](#)).
8. Vuelva a colocar el teclado (consulte el apartado [Colocación del teclado](#)).
9. Vuelva a colocar la unidad óptica (consulte el apartado [Colocación de la unidad óptica](#)).
10. Siga las instrucciones del [paso 5](#) al [paso 7](#) del apartado [Colocación de la unidad de disco duro](#).
11. Vuelva a colocar la cubierta del módulo (consulte [Colocación de la cubierta del módulo](#)).
12. Coloque de nuevo la batería (consulte la [Colocación de la batería](#)).

 **PRECAUCIÓN:** antes de encender el equipo, vuelva a colocar todos los tornillos y asegúrese de que no queda ninguno perdido dentro del equipo. Si no lo hace, el equipo podría llegar a estropearse.

13. Instale los controladores y las utilidades para el equipo, según sea necesario. Para obtener más información, consulte la *Guía tecnológica de Dell*.

 **NOTA:** si va a instalar una minitarjeta que no sea de Dell, tendrá que instalar las utilidades y los controladores apropiados. Para obtener más información genérica acerca de los controladores, consulte la *Guía tecnológica de Dell*.

[Regresar a la página de contenido](#)

[Regresar a la página de contenido](#)

Unidad óptica

Manual de servicio de Dell™ Inspiron™ N7010

- [Extracción de la unidad óptica](#)
- [Colocación de la unidad óptica](#)

⚠ ADVERTENCIA: antes de manipular el interior del equipo, siga las instrucciones de seguridad que se entregan con él. Para obtener información adicional sobre prácticas recomendadas de seguridad, visite la página de inicio sobre el cumplimiento de normativas en www.dell.com/regulatory_compliance.

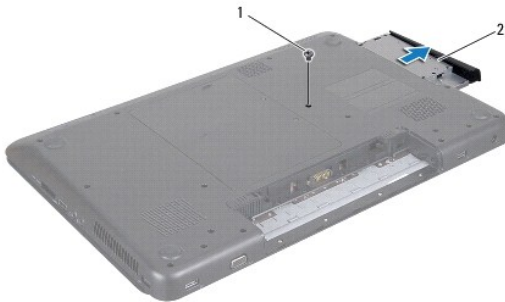
⚠ PRECAUCIÓN: sólo un técnico certificado debe realizar reparaciones en el equipo. La garantía no cubre los daños por reparaciones no autorizadas por Dell™.

⚠ PRECAUCIÓN: para evitar descargas electrostáticas, toque tierra mediante el uso de una muñequera de conexión a tierra o toque periódicamente una superficie metálica no pintada (por ejemplo, un conector del equipo).

⚠ PRECAUCIÓN: para evitar daños en la placa base, extraiga la batería principal (consulte el apartado [Extracción de la batería](#)) antes de manipular el interior del equipo.

Extracción de la unidad óptica

1. Siga las instrucciones del apartado [Antes de comenzar](#).
2. Extraiga la batería (consulte el apartado [Extracción de la batería](#)).
3. Quite el tornillo que fija la unidad óptica a la base del equipo.
4. Saque la unidad óptica de su compartimiento.



1	Tornillo	2	Unidad óptica
---	----------	---	---------------

Colocación de la unidad óptica

1. Siga las instrucciones del apartado [Antes de comenzar](#).
2. Desembale la nueva unidad.
Conserve el embalaje original para almacenar o transportar la unidad óptica.
3. Deslice la unidad óptica dentro del compartimiento correspondiente.
4. Vuelva a colocar el tornillo que fija la unidad óptica a la base del equipo.
5. Coloque de nuevo la batería (consulte la [Colocación de la batería](#)).

⚠ PRECAUCIÓN: antes de encender el equipo, vuelva a colocar todos los tornillos y asegúrese de que no queda ninguno perdido dentro del equipo. Si no lo hace, el equipo podría llegar a estropearse.

[Regresar a la página de contenido](#)

[Regresar a la página de contenido](#)

Reposamanos

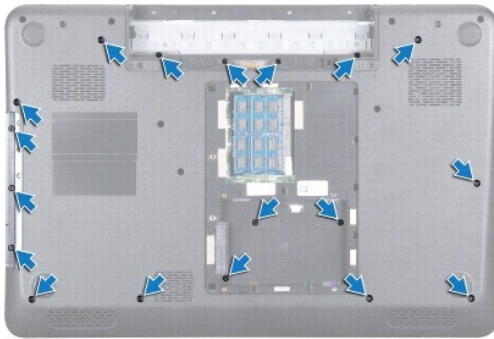
Manual de servicio de Dell™ Inspiron™ N7010

- [Extracción del reposamanos](#)
- [Colocación del reposamanos](#)

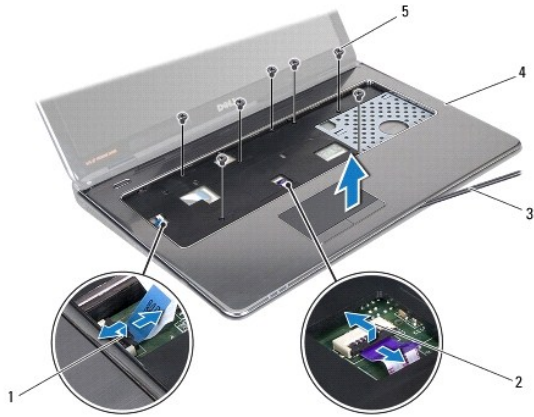
- ⚠ ADVERTENCIA:** antes de manipular el interior del equipo, siga las instrucciones de seguridad que se entregan con él. Para obtener información adicional sobre prácticas recomendadas de seguridad, visite la página de inicio sobre el cumplimiento de normativas en www.dell.com/regulatory_compliance.
- ⚠ PRECAUCIÓN:** para evitar descargas electrostáticas, toque tierra mediante el uso de una muñequera de conexión a tierra o toque periódicamente una superficie metálica no pintada (por ejemplo, un conector del equipo).
- ⚠ PRECAUCIÓN:** sólo un técnico certificado debe realizar reparaciones en el equipo. La garantía no cubre los daños por reparaciones no autorizadas por Dell™.
- ⚠ PRECAUCIÓN:** para evitar daños en la placa base, extraiga la batería principal (consulte el apartado [Extracción de la batería](#)) antes de manipular el interior del equipo.
-

Extracción del reposamanos

1. Siga las instrucciones del apartado [Antes de comenzar](#).
2. Extraiga la batería (consulte el apartado [Extracción de la batería](#)).
3. Saque la unidad óptica (consulte el apartado [Extracción de la unidad óptica](#)).
4. Retire la cubierta del módulo (consulte [Extracción de la cubierta del módulo](#)).
5. Siga las instrucciones del [paso 4](#) al [paso 6](#) del apartado [Extracción de la unidad de disco duro](#).
6. Extraiga los dieciocho tornillos que fijan el reposamanos a la base del equipo.



7. Retire el teclado (consulte [Extracción del teclado](#)).
- ⚠ PRECAUCIÓN:** para evitar dañar los conectores, levante el pestillo del conector y tire de la lengüeta de plástico de la parte superior de los conectores para quitar los cables.
8. Desconecte el cable de la almohadilla de contacto y el cable del botón de encendido de los conectores de la placa base.
 9. Quite los siete tornillos que fijan el soporte del reposamanos.
- ⚠ PRECAUCIÓN:** separe con cuidado el reposamanos de la base del equipo para evitar que se dañe.
10. Deslice un instrumento de plástico acabado en punta entre la base del equipo y el reposamanos, y saque el reposamanos de la base del equipo haciendo palanca.



1	Conector del cable del botón de encendido	2	Conector del cable de la superficie táctil
3	Instrumento de plástico acabado en punta	4	Reposamanos
5	Tornillos (7)		

Colocación del reposamanos

1. Siga las instrucciones del apartado [Antes de comenzar](#).
2. Deslice las lengüetas del reposamanos en las ranuras de la base del equipo y encaje con cuidado el reposamanos en su sitio.
3. Deslice el cable de la almohadilla de contacto y el cable del botón de encendido en los conectores de la placa base y presione los pestillos del conector para fijar los cables.
4. Vuelva a colocar los siete tornillos que fijan el soporte del reposamanos.
5. Vuelva a colocar el teclado (consulte el apartado [Colocación del teclado](#)).
6. Vuelva a colocar los dieciocho tornillos que fijan el reposamanos a la base del equipo.
7. Siga las instrucciones del [paso 5](#) al [paso 7](#) del apartado [Colocación de la unidad de disco duro](#).
8. Vuelva a colocar la unidad óptica (consulte el apartado [Colocación de la unidad óptica](#)).
9. Vuelva a colocar la cubierta del módulo (consulte [Colocación de la cubierta del módulo](#)).
10. Coloque de nuevo la batería (consulte la [Colocación de la batería](#)).

⚠ PRECAUCIÓN: antes de encender el equipo, vuelva a colocar todos los tornillos y asegúrese de que no queda ninguno perdido dentro del equipo. Si no lo hace, el equipo podría llegar a estropearse.

[Regresar a la página de contenido](#)

[Regresar a la página de contenido](#)

Ensamblaje de refrigeración

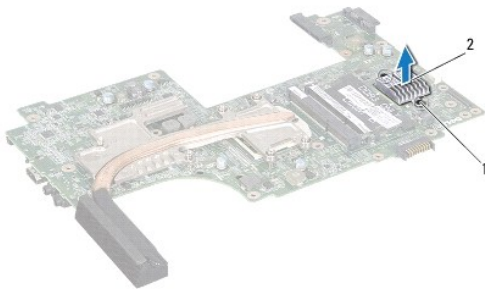
Manual de servicio de Dell™ Inspiron™ N7010

- [Extracción del ensamblaje de refrigeración](#)
- [Colocación del ensamblaje de refrigeración](#)

- ⚠ ADVERTENCIA:** antes de manipular el interior del equipo, siga las instrucciones de seguridad que se entregan con él. Para obtener información adicional sobre prácticas recomendadas de seguridad, visite la página de inicio sobre el cumplimiento de normativas en www.dell.com/regulatory_compliance.
- ⚠ PRECAUCIÓN:** sólo un técnico certificado debe realizar reparaciones en el equipo. La garantía no cubre los daños por reparaciones no autorizadas por Dell™.
- ⚠ PRECAUCIÓN:** para evitar descargas electrostáticas, utilice una muñequera de conexión a tierra o toque periódicamente una superficie metálica no pintada.
- ⚠ PRECAUCIÓN:** para evitar daños en la placa base, extraiga la batería principal (consulte el apartado [Extracción de la batería](#)) antes de manipular el interior del equipo.
-

Extracción del ensamblaje de refrigeración

1. Siga las instrucciones del apartado [Antes de comenzar](#).
2. Extraiga la batería (consulte el apartado [Extracción de la batería](#)).
3. Siga las instrucciones del [paso 3](#) al [paso 18](#) del apartado [Extracción de la placa base](#).
4. Afloje los dos tornillos cautivos que sujetan el ensamblaje de refrigeración a la placa base.
5. Extraiga el ensamblaje de refrigeración de la placa base.



1	Tornillos cautivos (2)	2	Ensamblaje de refrigeración
---	------------------------	---	-----------------------------

Colocación del ensamblaje de refrigeración

1. Siga las instrucciones del apartado [Antes de comenzar](#).
2. Alinee los orificios para tornillos del ensamblaje de refrigeración con los orificios para tornillos de la base del equipo.
3. Apriete los dos tornillos cautivos que sujetan el ensamblaje de refrigeración a la placa base.
4. Siga las instrucciones del [paso 6](#) al [paso 22](#) del apartado [Colocación de la placa base](#).
5. Coloque de nuevo la batería (consulte la [Colocación de la batería](#)).

- ⚠ PRECAUCIÓN:** antes de encender el equipo, vuelva a colocar todos los tornillos y asegúrese de que no queda ninguno perdido dentro del equipo. Si no lo hace, el equipo podría llegar a estropearse.
-

[Regresar a la página de contenido](#)

[Regresar a la página de contenido](#)

Panel del botón de encendido

Manual de servicio de Dell™ Inspiron™ N7010

- [Extracción del panel de encendido](#)
- [Colocación del panel del botón de encendido](#)

⚠ ADVERTENCIA: antes de manipular el interior del equipo, siga las instrucciones de seguridad que se entregan con él. Para obtener información adicional sobre prácticas recomendadas de seguridad, visite la página de inicio sobre el cumplimiento de normativas en www.dell.com/regulatory_compliance.

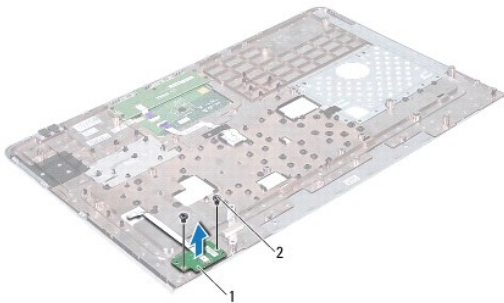
⚠ PRECAUCIÓN: sólo un técnico certificado debe realizar reparaciones en el equipo. La garantía no cubre los daños por reparaciones no autorizadas por Dell™.

⚠ PRECAUCIÓN: para evitar descargas electrostáticas, toque tierra mediante el uso de una muñequera de conexión a tierra o toque periódicamente una superficie metálica no pintada (por ejemplo, un conector del equipo).

⚠ PRECAUCIÓN: para evitar daños en la placa base, extraiga la batería principal (consulte el apartado [Extracción de la batería](#)) antes de manipular el interior del equipo.

Extracción del panel de encendido

1. Siga las instrucciones del apartado [Antes de comenzar](#).
2. Extraiga la batería (consulte el apartado [Extracción de la batería](#)).
3. Retire la cubierta del módulo (consulte [Extracción de la cubierta del módulo](#)).
4. Siga las instrucciones del [paso 4](#) al [paso 6](#) del apartado [Extracción de la unidad de disco duro](#).
5. Extraiga la unidad óptica (consulte el apartado [Extracción de la unidad óptica](#)).
6. Saque el teclado (consulte el apartado [Extracción del teclado](#)).
7. Extraiga el reposamanos (consulte [Extracción del reposamanos](#)).
8. Dé la vuelta al reposamanos.
9. Quite los dos tornillos que aseguran el panel del botón de encendido al reposamanos.



1	Panel del botón de encendido	2	Tornillos (2)
---	------------------------------	---	---------------

🔍 NOTA: el cable del panel del botón de encendido está adherido al reposamanos.


10. Separe con cuidado el cable del panel del botón de encendido del reposamanos.

⚠ PRECAUCIÓN: tenga mucho cuidado al extraer el panel del botón de encendido, es muy frágil.

11. Levante el panel del botón de encendido y extráigalo del reposamanos.

Colocación del panel del botón de encendido

1. Siga las instrucciones del apartado [Antes de comenzar](#).
2. Alinee las ranuras del panel del botón de encendido con las guías de alineamiento del reposamanos y coloque con cuidado el panel del botón de encendido.
3. Vuelva a colocar los dos tornillos que aseguran el panel del botón de encendido al reposamanos.
4. Adhiera el cable del panel del botón de encendido al reposamanos.
5. Dé la vuelta al reposamanos.
6. Vuelva a colocar el reposamanos (consulte el apartado [Colocación del reposamanos](#)).
7. Vuelva a colocar el teclado (consulte el apartado [Colocación del teclado](#)).
8. Vuelva a colocar la unidad óptica (consulte el apartado [Colocación de la unidad óptica](#)).
9. Siga las instrucciones del [paso 5](#) al [paso 7](#) del apartado [Colocación de la unidad de disco duro](#).
10. Vuelva a colocar la cubierta del módulo (consulte [Colocación de la cubierta del módulo](#)).
11. Coloque de nuevo la batería (consulte la [Colocación de la batería](#)).

 **PRECAUCIÓN:** antes de encender el equipo, vuelva a colocar todos los tornillos y asegúrese de que no queda ninguno perdido dentro del equipo. Si no lo hace, el equipo podría llegar a estropearse.

[Regresar a la página de contenido](#)

[Regresar a la página de contenido](#)

Altavoces

Manual de servicio de Dell™ Inspiron™ N7010

- [Extracción de los altavoces](#)
- [Colocación de los altavoces](#)

⚠ ADVERTENCIA: antes de manipular el interior del equipo, siga las instrucciones de seguridad que se entregan con él. Para obtener información adicional sobre prácticas recomendadas de seguridad, visite la página de inicio sobre el cumplimiento de normativas en www.dell.com/regulatory_compliance.

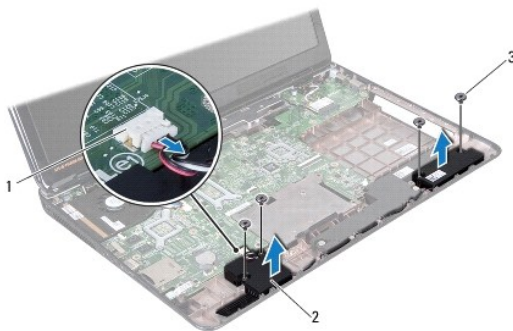
⚠ PRECAUCIÓN: sólo un técnico certificado debe realizar reparaciones en el equipo. La garantía no cubre los daños por reparaciones no autorizadas por Dell™.

⚠ PRECAUCIÓN: para evitar descargas electrostáticas, toque tierra mediante el uso de una muñequera de conexión a tierra o toque periódicamente una superficie metálica no pintada (por ejemplo, un conector del equipo).

⚠ PRECAUCIÓN: para evitar daños en la placa base, extraiga la batería principal (consulte el apartado [Extracción de la batería](#)) antes de manipular el interior del equipo.

Extracción de los altavoces

1. Siga las instrucciones que se describen en [Antes de comenzar](#).
2. Extraiga la batería (consulte el apartado [Extracción de la batería](#)).
3. Retire la cubierta del módulo (consulte [Extracción de la cubierta del módulo](#)).
4. Siga las instrucciones del [paso 4](#) al [paso 6](#) del apartado [Extracción de la unidad de disco duro](#).
5. Extraiga la unidad óptica (consulte el apartado [Extracción de la unidad óptica](#)).
6. Saque el teclado (consulte el apartado [Extracción del teclado](#)).
7. Extraiga el reposamanos (consulte [Extracción del reposamanos](#)).
8. Retire el panel de indicadores de estado (consulte el apartado [Extracción del panel de indicadores luminosos de estado](#)).
9. Desconecte el cable del altavoz del conector situado en la placa base.
10. Quite los cuatro tornillos que fijan los altavoces a la base del equipo.
11. Observe la colocación de los cables de los altavoces y retire los altavoces de la base del equipo.



1	Conector del cable del altavoz	2	Altavoces (2)
3	Tornillos (4)		

Colocación de los altavoces

1. Siga las instrucciones del apartado [Antes de comenzar](#).
2. Coloque los altavoces en la base del equipo.
3. Coloque el cable de los altavoces en las guías de colocación de la base del equipo.
4. Conecte el cable del altavoz al conector de la placa base.
5. Vuelva a colocar los cuatro tornillos que fijan los altavoces a la base del equipo.
6. Vuelva a colocar el panel de indicadores de estado (consulte el apartado [Colocación del panel de indicadores luminosos de estado](#)).
7. Vuelva a colocar el reposamanos (consulte el apartado [Colocación del reposamanos](#)).
8. Vuelva a colocar el teclado (consulte el apartado [Colocación del teclado](#)).
9. Vuelva a colocar la unidad óptica (consulte el apartado [Colocación de la unidad óptica](#)).
10. Siga las instrucciones del [paso 5](#) al [paso 7](#) del apartado [Colocación de la unidad de disco duro](#).
11. Vuelva a colocar la cubierta del módulo (consulte [Colocación de la cubierta del módulo](#)).
12. Coloque de nuevo la batería (consulte la [Colocación de la batería](#)).

 **PRECAUCIÓN:** antes de encender el equipo, vuelva a colocar todos los tornillos y asegúrese de que no queda ninguno perdido dentro del equipo. Si no lo hace, el equipo podría llegar a estropearse.

[Regresar a la página de contenido](#)

[Regresar a la página de contenido](#)

Ensamblaje del altavoz de tonos graves

Manual de servicio de Dell™ Inspiron™ N7010

- [Extracción del ensamblaje del altavoz de tonos graves](#)
- [Colocación del ensamblaje del altavoz de tonos graves](#)

⚠ ADVERTENCIA: antes de manipular el interior del equipo, siga las instrucciones de seguridad que se entregan con él. Para obtener información adicional sobre prácticas recomendadas de seguridad, visite la página de inicio sobre el cumplimiento de normativas en www.dell.com/regulatory_compliance.

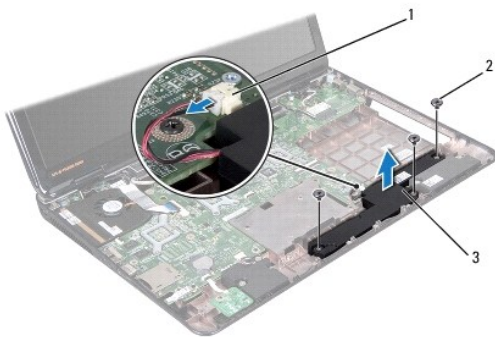
⚠ PRECAUCIÓN: sólo un técnico certificado debe realizar reparaciones en el equipo. La garantía no cubre los daños por reparaciones no autorizadas por Dell™.

⚠ PRECAUCIÓN: para evitar descargas electrostáticas, toque tierra mediante el uso de una muñequera de conexión a tierra o toque periódicamente una superficie metálica no pintada (por ejemplo, un conector del equipo).

⚠ PRECAUCIÓN: para evitar daños en la placa base, extraiga la batería principal (consulte el apartado [Extracción de la batería](#)) antes de manipular el interior del equipo.

Extracción del ensamblaje del altavoz de tonos graves

1. Siga las instrucciones del apartado [Antes de comenzar](#).
2. Extraiga la batería (consulte el apartado [Extracción de la batería](#)).
3. Retire la cubierta del módulo (consulte [Extracción de la cubierta del módulo](#)).
4. Siga las instrucciones del [paso 4](#) al [paso 6](#) del apartado [Extracción de la unidad de disco duro](#).
5. Extraiga la unidad óptica (consulte el apartado [Extracción de la unidad óptica](#)).
6. Saque el teclado (consulte el apartado [Extracción del teclado](#)).
7. Extraiga el reposamanos (consulte [Extracción del reposamanos](#)).
8. Desconecte el cable del altavoz de tonos graves del conector de la placa base.
9. Quite los tres tornillos que fijan el ensamblaje del altavoz de tonos graves a la base del equipo.
10. Levante el ensamblaje del altavoz de tonos graves para separarlo de la base del equipo.



1	Conector del cable del altavoz de tonos graves	2	Tornillos (3)
3	Ensamblaje del altavoz de tonos graves		

Colocación del ensamblaje del altavoz de tonos graves

1. Siga las instrucciones del apartado [Antes de comenzar](#).
2. Coloque el ensamblaje del altavoz de tonos graves en la base del equipo.
3. Vuelva a colocar los tres tornillos que fijan el ensamblaje del altavoz de tonos graves a la base del equipo.
4. Conecte el cable del altavoz de tonos graves al conector de la placa base.
5. Vuelva a colocar el reposamanos (consulte el apartado [Colocación del reposamanos](#)).
6. Vuelva a colocar el teclado (consulte el apartado [Colocación del teclado](#)).
7. Vuelva a colocar la unidad óptica (consulte el apartado [Colocación de la unidad óptica](#)).
8. Siga las instrucciones del [paso 5](#) al [paso 7](#) del apartado [Colocación de la unidad de disco duro](#).
9. Vuelva a colocar la cubierta del módulo (consulte [Colocación de la cubierta del módulo](#)).
10. Coloque de nuevo la batería (consulte la [Colocación de la batería](#)).

 **PRECAUCIÓN:** antes de encender el equipo, vuelva a colocar todos los tornillos y asegúrese de que no queda ninguno perdido dentro del equipo. Si no lo hace, el equipo podría llegar a estropearse.

[Regresar a la página de contenido](#)

[Regresar a la página de contenido](#)

Placa base

Manual de servicio de Dell™ Inspiron™ N7010

- [Extracción de la placa base](#)
- [Colocación de la placa base](#)
- [Introducción de la etiqueta de servicio en el BIOS](#)

⚠ ADVERTENCIA: antes de manipular el interior del equipo, siga las instrucciones de seguridad que se entregan con él. Para obtener información adicional sobre prácticas recomendadas de seguridad, visite la página de inicio sobre el cumplimiento de normativas en www.dell.com/regulatory_compliance.

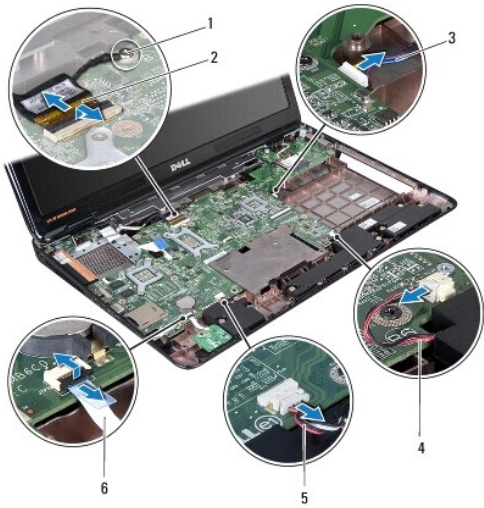
⚠ PRECAUCIÓN: sólo un técnico certificado debe realizar reparaciones en el equipo. La garantía no cubre los daños por reparaciones no autorizadas por Dell™.

⚠ PRECAUCIÓN: para evitar descargas electrostáticas, toque tierra mediante el uso de una muñequera de conexión a tierra o toque periódicamente una superficie metálica no pintada (por ejemplo, un conector del equipo).

⚠ PRECAUCIÓN: para evitar daños en la placa base, extraiga la batería principal (consulte el apartado [Extracción de la batería](#)) antes de manipular el interior del equipo.

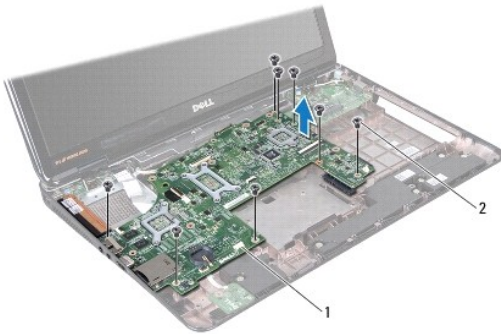
Extracción de la placa base

1. Siga las instrucciones que se describen en [Antes de comenzar](#).
2. Extraiga la batería (consulte el apartado [Extracción de la batería](#)).
3. Saque la unidad óptica (consulte [Extracción de la unidad óptica](#)).
4. Retire la cubierta del módulo (consulte [Extracción de la cubierta del módulo](#)).
5. Siga las instrucciones del [paso 4](#) al [paso 6](#) del apartado [Extracción de la unidad de disco duro](#).
6. Extraiga los módulos de memoria (consulte [Extracción de los módulos de memoria](#)).
7. Saque el teclado (consulte el apartado [Extracción del teclado](#)).
8. Retire el reposamanos (consulte [Extracción del reposamanos](#)).
9. Saque la minitarjeta (consulte [Cómo extraer la minitarjeta](#)).
10. Extraiga la batería de tipo botón (consulte el apartado [Extracción de la batería de tipo botón](#)).
11. Saque la tarjeta Bluetooth (consulte el apartado [Extracción de la tarjeta Bluetooth](#)).
12. Extraiga el ventilador del procesador (consulte [Extracción del ensamblaje del ventilador](#)).
13. Desconecte el cable del panel de indicadores de estado del conector de la placa base.
14. Desconecte el cable de la pantalla del conector de la placa base y quite el tornillo de la conexión a tierra del cable.
15. Desconecte el cable del altavoz, el cable del altavoz de tonos graves y el cable del conector del adaptador de CA de los conectores en la placa base.



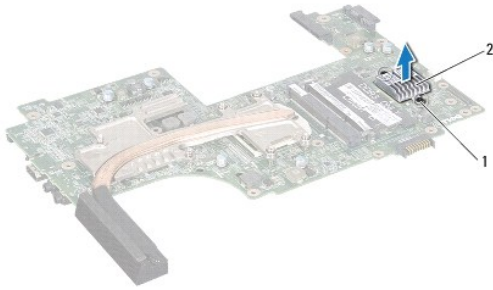
1	Tornillo de conexión a tierra del cable de la pantalla	2	Cable de la pantalla
3	Cable del conector del adaptador de CA	4	Cable del altavoz de tonos graves
5	Cable del altavoz	6	Cable del panel de indicadores luminosos de estado

16. Quite los ocho tornillos que fijan el ensamblaje de la placa base a la base del equipo.
17. Extraiga con cuidado los conectores del ensamblaje de la placa base de las ranuras del equipo y levante el ensamblaje de la placa base para sacarla de la base del equipo.



1	Ensamblaje de la placa base	2	Tornillos (8)
---	-----------------------------	---	---------------

18. Dé la vuelta al ensamblaje de la placa base.
19. Afloje los dos tornillos cautivos que fijan el disipador del concentrador de la controladora de la plataforma (PCH) a la placa base.
20. Saque el ventilador del PCH de la placa base.



1	Tornillos cautivos (2)	2	Ventilador del PCH
---	------------------------	---	--------------------


21. Extraiga el disipador de calor del procesador (consulte [Extracción del disipador de calor del procesador](#)).
 22. Saque el módulo del procesador (consulte el apartado [Extracción del módulo del procesador](#)).
-

Colocación de la placa base


1. Siga las instrucciones del apartado [Antes de comenzar](#).
2. Vuelva a colocar el módulo del procesador (consulte [Colocación del módulo del procesador](#)).
3. Vuelva a colocar el disipador de calor del procesador (consulte el apartado [Colocación del disipador de calor del procesador](#)).
4. Alinee los tornillos cautivos del ventilador del PCH con los orificios para tornillos de la placa base.
5. Apriete los dos tornillos cautivos que fijan el ventilador del PCH a la placa base.
6. Déle la vuelta a la placa base.
7. Alinee los conectores de la placa base con las ranuras de la base del equipo.
8. Use las marcas de alineación de la base del equipo para colocar correctamente la placa base.
9. Vuelva a colocar los ocho tornillos que fijan la placa base a la base del equipo.
10. Conecte el cable del panel de indicadores de estado al conector de la placa base.
11. Conecte el cable de la pantalla al conector de la placa base y vuelva a colocar el tornillo de conexión a tierra del cable de la pantalla.
12. Conecte el cable del altavoz, el cable del altavoz de tonos graves y el cable del adaptador de CA a los conectores de la placa base.
13. Vuelva a colocar el ventilador del procesador (consulte [Colocación del ensamblaje del ventilador](#)).
14. Vuelva a colocar la tarjeta Bluetooth (consulte el apartado [Colocación de la tarjeta Bluetooth](#)).
15. Vuelva a colocar la batería de tipo botón (consulte el apartado [Colocación de la batería de tipo botón](#)).
16. Vuelva a colocar el reposamanos (consulte el apartado [Colocación del reposamanos](#)).
17. Vuelva a colocar el teclado (consulte el apartado [Colocación del teclado](#)).
18. Siga las instrucciones del [paso 5](#) al [paso 7](#) del apartado [Colocación de la unidad de disco duro](#).
19. Vuelva a colocar la minitarjeta (consulte [Colocación de la minitarjeta](#)).
20. Vuelva a colocar los módulos de memoria (consulte [Colocación de los módulos de memoria](#)).
21. Vuelva a colocar la cubierta de los módulos (consulte [Colocación de la cubierta del módulo](#)).

22. Vuelva a colocar la unidad óptica (consulte el apartado [Colocación de la unidad óptica](#)).

23. Vuelva a colocar la batería (consulte el apartado [Colocación de la batería](#)).

 **PRECAUCIÓN:** antes de encender el equipo, vuelva a colocar todos los tornillos y asegúrese de que no queda ninguno perdido dentro del equipo. Si no lo hace, el equipo podría llegar a estropearse.

24. Encienda el equipo.

 **NOTA:** después de colocar la placa base, introduzca la etiqueta de servicio del equipo en el BIOS de la placa base de repuesto.

25. Introduzca la etiqueta de servicio (consulte el apartado [Introducción de la etiqueta de servicio en el BIOS](#)).

Introducción de la etiqueta de servicio en el BIOS

1. Asegúrese de que el adaptador de CA está enchufado y de que la batería principal está instalada correctamente.
 2. Encienda el equipo.
 3. Pulse <F2> durante la POST para abrir el programa de configuración del sistema.
 4. Vaya hasta la pestaña de seguridad e introduzca la etiqueta de servicio en el campo **Set Service Tag** (Definir etiqueta de servicio).
-

[Regresar a la página de contenido](#)

[Regresar a la página de contenido](#)

Manual de servicio de Dell™ Inspiron™ N7010



NOTA: una NOTA proporciona información importante que le ayuda a utilizar su equipo de la mejor manera posible.



PRECAUCIÓN: una PRECAUCIÓN indica la posibilidad de daños en el hardware o pérdida de datos, y le explica cómo evitar el problema.



ADVERTENCIA: un mensaje de ADVERTENCIA indica el riesgo de daños materiales, lesiones o incluso la muerte.

La información contenida en este documento puede modificarse sin aviso previo.
© 2010 Dell Inc. Todos los derechos reservados.

Queda estrictamente prohibida la reproducción de este material en cualquier forma sin la autorización por escrito de Dell Inc.

Marcas comerciales utilizadas en este texto: *Dell*, el logotipo de *DELL* e *Inspiron* son marcas comerciales de Dell Inc.; *Bluetooth* es una marca comercial registrada propiedad de Bluetooth SIG, Inc. que Dell utiliza bajo licencia; *Microsoft*, *Windows*, *Windows Vista* y el logotipo del botón de inicio de *Windows Vista* son marcas comerciales o marcas comerciales registradas de Microsoft Corporation en los Estados Unidos o en otros países.

Este documento puede incluir otras marcas y nombres comerciales para referirse a las entidades que son propietarias de los mismos o a sus productos. Dell Inc. renuncia a cualquier interés sobre la propiedad de marcas y nombres comerciales que no sean los suyos.

Marzo de 2010 Rev. A00

[Regresar a la página de contenido](#)